

DU MARDI 10 AU LUNDI 16 MARS 2020



■ *Toute l'actu du 86*

- **PROFESSION BÉNÉVOLE** P.6
Dany Belot, son quartier sa maison
- **DOSSIER** P.12-13
Focus sur la santé mentale
- **EDUCATION** P.15
Le Cned plus fort que le Covid-19
- **BASKET** P.17-20
Poitiers se frotte à Rouen
- **FACE À FACE** P.27
Un chef à L'Ô'Dissay positive

POLITIQUE • P.3-4-5

Municipales, acte I

Prendre son avenir en main!

Maison Familiale Rural Gency

MFR Chauvigny & MFR Gency
Formations par alternance et apprentissage

Portes Ouvertes

14 mars de 9h à 17h
15 mars de 14h à 17h (uniquement la MFR de Gency)

De la 4ème au BTS
Formation continue



■ 1^{ER} HEBDO GRATUIT D'INFO DE PROXIMITÉ DE LA VIENNE

N°481

le7.info

DU 1^{ER} MARS AU 30 AVRIL 2020

ENFIN UNE BONNE RAISON DE CRAQUER

JUSQU'À **600€ OFFERTS**

SUR UNE SÉLECTION DE STORES & PERGOLAS

LOISIRS VERANDA
VERANDAS • STORES • VOLETS • FENÊTRES

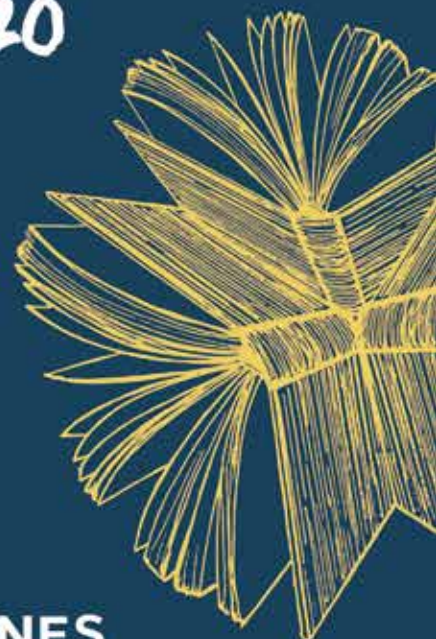
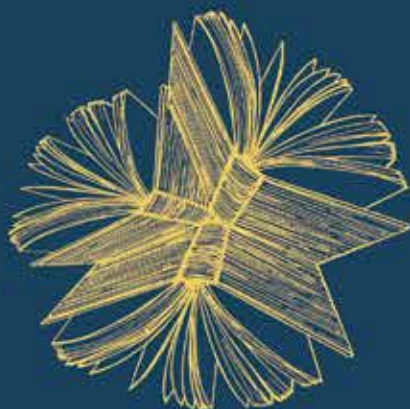
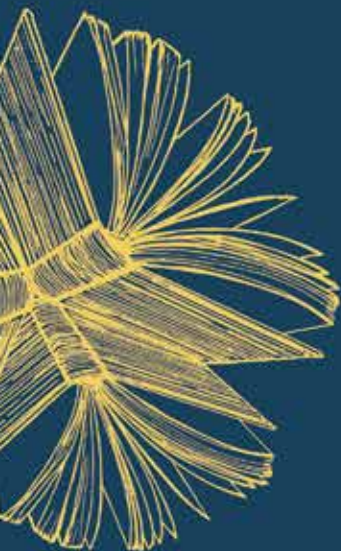
Migné-Auxances - 05 49 51 67 87 - www.loisirs-veranda.fr

EXPERTS STORISTES

Les Éditionnaires

Un éditeur et des auteurs

**CARTE BLANCHE
AUX ÉDITIONS STOCK
DU 3 AU 14 MARS 2020**



CLAIRE **BEREST**, BLANDINE **DE CAUNES**,
ÉRIC **FAYE**, ROMANE **LAFORE**,
EMMANUELLE **LAMBERT**, LUC **LANG**,
LÉONOR **DE RÉCONDO**, COLOMBE **SCHNECK**,
LAURENCE **TARDIEU**, SAMAR **YAZBEK**
ET LEURS ÉDITEURS.

**MÉDIATHÈQUE FRANÇOIS-MITERRAND
POITIERS**

Programme détaillé sur grandpoitiers.fr et bm-poitiers.fr



LiRE:



GRAND POITIERS
Communauté urbaine
grandpoitiers.fr



Votez !

Réforme des retraites et usage du 49.3 par le gouvernement, propagation du Coronavirus, intempéries... Il y aurait tant de raisons de s'abstenir et de considérer, après tout, qu'un bulletin supplémentaire glissé dans l'urne ne changera pas la face du monde. Qu'après tout, le « petit » personnel politique ne vaut pas mieux que ceux qui fréquentent les palais de la République. Ce serait à l'évidence une erreur. Car cette campagne des Municipales, dont le désintérêt auprès du grand public a été manifeste, évoque des sujets du quotidien. De la mobilité au commerce, de la culture à l'éducation, de l'action sociale à la sécurité, le maire ne campe pas un rôle de composition, loin de là ! Dans beaucoup de petites communes, il est celui qui se lève la nuit pour se rendre sur le lieu d'un accident, celui qu'on appelle parce que le chien du voisin aboie trop fort, celui qui défend les intérêts de sa commune à la communauté de communes ou d'agglomération. Eh oui, le maire ne peut pas tout tout seul, malgré sa bonne volonté, son emploi du temps XXL et sa rétribution XXS. Rien que pour ces raisons, glisser un bulletin dans l'urne relève de l'évidence.

Arnault Varanne
Rédacteur en chef

Le premier tour en questions

Les abstentionnistes se mobiliseront-ils dimanche ? Qui sera deuxième derrière Alain Claeys à Poitiers et Jean-Pierre Abelin à Châtellerauld ? Quel influence le climat national aura-t-il sur les scores des candidats de la majorité présidentielle ?... Éléments de réponses.

■ Arnault Varanne

Forte abstention ?

En 2014, au premier tour des Municipales à Poitiers, 47,81% des électeurs poitevins avaient brillé par leur absence dans l'isoloir (42,40% à Châtellerauld au second tour), quatre points de plus que six ans plus tôt. Dans un contexte social et sanitaire pesant, la mobilisation est loin d'être garantie. Surtout si le Covid-19 oblige les autorités à passer à la phase 3 de l'épidémie. Principe de précaution oblige, beaucoup de citoyens pourraient zapper le rendez-vous. Quoi qu'il en soit, le gouvernement a indiqué que le scrutin ne serait pas reporté.

Qui derrière les sortants ?

Le sondage publié récemment dans les colonnes de La Nouvelle République Centre-Presses indique qu'Alain Claeys, qui brigue un troisième mandat, recueillerait 28% des intentions de vote, devant Léonore Moncond'huy (Poitiers Collectif, 17%) et Anthony Brottier (LREM, 15%). La même étude diligentée par l'Ifop montre six candidats à plus de 10% au premier tour, ce qui offrirait une sextangulaire plus qu'improbable. Ils et elles étaient quatre en 2014. A Châtellerauld, pas de boussole pour éclairer la lanterne des observateurs, même si le centriste Jean-Pierre



En 2014, seuls 52,19% des électeurs s'étaient déplacés au premier tour des Municipales.

Abelin fait figure de grandissime favori, face à une gauche morcelée (Françoise Méry et Didier Simonet) et un Rassemblement national peu en vue pendant cette campagne. En 2014, il avait terminé en tête du 1^{er} tour avec 42,16%.

Vote sanction ?

Leurs adversaires se chargent régulièrement de leur rappeler l'étiquette sous laquelle ils concourent. A Poitiers, des affichettes « Brottier 49.3 » ont d'ailleurs fleuri sur les murs de certains panneaux d'affichage. « *Le contexte ne change rien, ni à notre détermination, ni à la manière dont nous faisons campagne sur le terrain* », indiquait le candidat l'autre matin au micro de France Bleu Poitou. « *On a très peu de refus de discussion* », estime son direc-

teur de campagne, Serge Rouquette. A Châtellerauld, David Simon mène une campagne de notoriété -il était peu connu jusque-là-, tout en défendant son investiture par La République en marche (LREM). Il a porté plainte récemment après que des affiches de campagne ont été dégradées. Le logo de LREM était ostensiblement assimilé à celui du III^e Reich. Avec

l'inscription suivante : « *Voici les chiffres de la dictature de Macron.* »

La rédaction se mobilise dimanche pour vous faire vivre le premier tour des élections municipales dans la Vienne. Résultats, premières analyses, réactions des candidats... Suivez-nous sur le7.info et les réseaux sociaux.

Un débat d'entre-deux tours avec France Bleu

Le 7 et France Bleu Poitou s'associent pour vous proposer un débat d'entre-deux tours à Châtellerauld. Il se déroulera au cinéma Le Loft, le lundi 16 mars entre 19h et 20h. Les candidats en position de se maintenir (cf. page 4) au soir du premier tour sont invités à débattre en public de leurs propositions. La séquence sera retransmise en direct sur France Bleu Poitou et sur la page Facebook du 7. Entrée libre.



Éditeur : Net & Presse-1
Siège social : 10, Boulevard Pierre et Marie Curie
Bâtiment Optima 2 - BP 30214
86963 Futuroscope - Chasseneuil

Rédaction :
Tél. 05 49 49 47 31 - Fax : 05 49 49 83 95
www.le7.info - redaction@le7.info

Régie publicitaire :
Tél. 05 49 49 83 98 - Fax : 05 49 49 83 95
Fondateur : Laurent Brunet

Directeur de la publication : Laurent Brunet
Rédacteur en chef : Arnault Varanne
Responsable commercial : Florent Pagé
Secrétariat de rédaction/Graphisme : Pauline Chasselaine

Impression : SIEP (Bois-le-Roi)
N° ISSN : 2646-6597

Dépôt légal à parution
Tous droits de reproduction textes et photos réservés pour tous pays sous quelque procédé que ce soit.
Ne pas jeter sur la voie publique.

MARDIS FOUS!
7€99 A EMPORTER
TOUTES LES PIZZAS MEDIUM & LARGES
dominos.fr

Dominos's ET AUSSI LES JEUDIS

Offre non cumulable et valable uniquement à emporter. Modifiable sans préavis. Offre non disponible sur les Bons Plans medium, Signatures, XL et Big One. Hors suppléments pâtes et ingrédients. Dans la limite des stocks disponibles. Conditions et liste des magasins participants sur dominos.fr
Domino's Pizza France / SAS au capital de 13.013.360 € - RCS Nanterre B 421 415 803.

VOS DOMINO'S OUVERTS 7/7 À CHÂTELLERAULD ET POITIERS
POUR VOTRE SANTÉ, MANGEZ AU MOINS CINQ FRUITS ET LÉGUMES PAR JOUR. WWW.MANGERBOUGER.FR



MODE D'EMPLOI

Deux modes de scrutin

Les élections des dimanches 15 et 22 mars vont permettre d'élire pour six ans les conseillers municipaux et communautaires (depuis 2014). Dans les communes de moins de 1 000 habitants, le scrutin est majoritaire et plurinominal. Selon la règle du panachage, l'électeur peut rayer des noms ou en ajouter ; les candidats ayant obtenu plus de la moitié des voix sont élus. Pour les communes de plus de 1 000 habitants, l'élection se déroule selon le scrutin de liste proportionnel. L'électeur vote pour une liste. Si aucune liste n'arrive à 50% des voix au premier tour, un second tour a lieu, avec les listes ayant obtenu plus de 10%. La liste arrivée en tête obtient plus de 50% des sièges (avec une prime majoritaire) et le reste est réparti proportionnellement entre les listes ayant obtenu au moins 5%.

Rendez-vous dimanche

Les personnes inscrites sur les listes électorales doivent se présenter dans leur bureau de vote, munies de leur carte d'électeur et de leur carte d'identité. Les bureaux de vote (52 à Poitiers, 24 à Châtellerauld) ouvrent à 8h et ferment à 18h. S'ensuit le dépouillement, public. On peut vérifier son bureau de vote sur service-public.fr

Procuration, mode d'emploi

En cas d'absence ou d'empêchement, on peut faire établir une procuration par le tribunal d'instance, le commissariat de police ou la brigade de gendarmerie, pour qu'un autre électeur (inscrit dans la même commune) vote à sa place. En théorie, une procuration peut être demandée jusqu'à la veille du scrutin, mais dans la pratique il faut compter le délai d'acheminement postal des documents jusqu'à la mairie.

2nd tour : alliances possibles

Pour le second tour, dans les communes de plus de 3 500 habitants, les listes doivent être déposées avant le 17 mars à 18h. Les listes ayant obtenu entre 5 et 10% des suffrages exprimés peuvent se maintenir à condition de fusionner avec une autre liste ; les noms qui composent la nouvelle liste doivent être tirés des listes avant fusion. Les listes ayant obtenu plus de 10% peuvent se maintenir sans restriction.

Poitiers : huit pour une place

Manon Labaye



Age : 28 ans

Liste : Poitiers anticapitaliste, soutenue par le Nouveau parti anticapitaliste.

Moyenne d'âge : 40 ans

Une mesure forte : « La gratuité des bus avec plus de passages. »

Léonore Moncond'huy



Age : 29 ans

Liste : Poitiers Collectif, écologie, justice, sociale et démocratie, soutenue par Europe Ecologie-Les Verts, A nous la démocratie, Génération.s, Génération écologie, Nouvelle Donne et le Parti communiste français.

Moyenne d'âge : 44 ans

Une mesure forte : « Nous redonnerons une place aux citoyens dans la décision municipale. Nous instaurerons un Référendum d'initiative locale ainsi qu'un Droit d'initiative locale, qui permettront de mettre à l'ordre du jour du conseil municipal et de faire voter aux habitants les propositions portées par les citoyens. »

Kevin Courtois



Age : 27 ans

Liste : Rassembler Poitiers, soutenue par le Rassemblement national.

Moyenne d'âge : 58 ans

Une mesure forte : « Sanctionner financièrement les élus absents au conseil municipal. Un élu se doit d'être irréprochable. »

Alain Claeys



Age : 71 ans

Maire et président de Grand Poitiers (depuis 2008).

Liste : Poitiers, l'avenir s'écrit à taille humaine, soutenue par le Parti socialiste.

Moyenne d'âge : 50 ans

Une mesure forte : « La création d'une maison des aidants. Avec les associations connues dans ce domaine, nous allons créer une nouvelle structure, véritable lieu de ressource, de répit et de socialisation pour l'ensemble des aidants, quelle que soit la maladie du proche : Alzheimer, cancer, handicaps lourds, etc. »

Anthony Brottier



Age : 33 ans

Liste : Ma priorité, c'est vous !, soutenue par LREM, le Modern et Agir 86.

Moyenne d'âge : 46 ans

Une mesure forte : « La réhabilitation du palais des Ducs d'Aquitaine en partenariat avec le Futuroscope sera l'occasion de valoriser notre patrimoine tout en favorisant le développement touristique et économique de Poitiers. Il s'agit d'un projet qui permettra de structurer et de moderniser le réseau de transport pour un meilleur service : rapide, fréquent et écologique. »

Christiane Fraysse



Age : 56 ans

Liste : Osons 2020 écologique, sociale, solidaire et citoyenne

Moyenne d'âge : 48 ans

Une mesure forte : « Nous mettrons en place la gratuité des bus en la couplant à une augmentation de la fréquence et à une extension des lignes en les adaptant aux rythmes de vie de la population. »

Thierry Alquier



Age : 47 ans

Liste : Poitiers Autrement, soutenue par Les Républicains, l'UDI, Nous Citoyens, le Mouvement radical de la Vienne et Vienne Avenir.

Moyenne d'âge : 47 ans

Une mesure forte : « La mise en place du Contrat actions performance environnement (Cape 86). Je veux que Poitiers devienne la capitale d'un futur autrement. »

Ludovic Gaillard



Age : 54 ans

Liste : Faire entendre le camp des travailleurs, soutenue par Lutte ouvrière.

Moyenne d'âge : 50 ans

Une mesure forte : « L'axe que nous défendons dans ces élections, puisqu'on demande l'avis de la population, est d'affirmer que le camp des travailleurs doit se faire entendre, avec la perspective de contrôler l'économie pour l'organiser rationnellement et démocratiquement au bénéfice de tous. »

Et ailleurs...

En dehors de Poitiers et Châtellerauld, la bataille des Municipales est animée dans plusieurs autres communes de la Vienne, en particulier à **Buxerolles**. Quatre candidats visent la succession de Jean-Louis Chardonnet. A commencer par son ancien adjoint aux Finances Ludovic Devergne. Face à lui, le candidat de centre-droit Gérard Blanchard espère bien tirer son épingle du jeu après sa défaite en 2014. Il fait campagne loin des polémiques qui ont secoué la liste emmenée par Aïda Ja-

faa, entre vrai-faux ralliement du militant Rassemblement national Laurent Baudin (cf. n°480) et dépôt de plainte pour des affiches arrachées. En embuscade, le patron du RN 86 Arnaud Fage. A **Naintré**, la sortante Christiane Piaulet espère réaliser un deuxième mandat. Ce que ses concurrents Christian Michaud et Jean-François Piaulet, dans une ambiance parfois tendue, vont contester dans les urnes. A **Jaunay-Marigny**, la dissidente Carole Pinson, encouragée par l'ancien maire

de la commune Francis Girault, veut aussi créer la surprise. Le pourra-t-elle, alors que le sortant Jérôme Neveux semble avoir une bonne assise électorale ? La troisième liste (à gauche) en lice est conduite par Dany Lagrandmaison. Autre point chaud, **Loudun**, où l'ancien numéro 1 des Républicains dans la Vienne, Romain Bonnet, se présente face au maire sortant centriste, Joël Dazas. Il n'a pas les faveurs des pronostics. A **Chauvigny**, le maire sortant Gérard Herbert sollicite un qua-

trième mandat. Il aura face à lui deux listes plutôt à gauche : celle de son opposant numéro 1 Jean-Luc Morisset (ancien secrétaire départemental du Parti de gauche 86) et l'autre « citoyenne », avec Isabelle Lemoine à sa tête. Dans d'autres communes, la concurrence sera beaucoup moins sévère. Sur les 95 communes de plus de 1000 habitants, 51 n'auront qu'une seule liste ce dimanche. C'est le cas par exemple à **Chasseneuil** et **Mignoloux-Beauvoir**.

Châtelleraut : sept au choix

Fabrice Auger



Age : 48 ans

Liste : Agir pour ne plus subir. Soutenue par l'Union démocrate des musulmans de France

Moyenne d'âge : 41 ans

Mesure principale : « Des parkings de rue gratuits dans toute la ville et le bus gratuit jusqu'à 25 ans, 1€/jour pour les autres. »

David Simon



Age : 43 ans

Liste : Une nouvelle dynamique pour Châtelleraut. Sans étiquette ; David Simon est investi à titre individuel par LREM.

Moyenne d'âge : 47 ans

Mesure principale : « Mettre en place une police municipale montée car la question de la sécurité, qui est une vraie question de ressenti, est essentielle pour changer l'image de Châtelleraut dans les quartiers comme en centre-ville. Et puis l'animal crée une autre relation, plus apaisée. »

Françoise Méry



Age : 62 ans

Liste : Ma ville, solidaire et écologique, soutenue par le PS, Europe Ecologie-Les Verts, Génération.s, Nouvelle Donne, Place publique, les Radicaux de gauche.

Moyenne d'âge : 53 ans

Mesure principale : « Désigner un premier adjoint sans délégation particulière, qui devra veiller au respect de la donnée environnementale et écologique dans toutes les compétences municipales, afin que tous les dossiers passent par le filtre du développement durable. »

Marion Latus



Age : 26 ans

Liste : Rassembler Châtelleraut, soutenue par le Rassemblement national.

Moyenne d'âge : 53 ans

Mesure principale : « Le localisme dans tous les aspects de la vie municipale, afin de

contribuer au maintien voire à la création d'emploi. »

Patrice Villeret



Age : 57 ans

Liste : Faire entendre le camp des travailleurs, soutenue par Lutte ouvrière.

Moyenne d'âge : 57 ans

Mesure principale : « Changer le rapport de force entre les travailleurs et ceux qui ont le pouvoir, la bourgeoisie, pour avoir des services publics utiles pour l'ensemble de la population. »

Jean-Pierre Abelin



Age : 69 ans - Maire sortant

Liste : L'efficacité avec vous !

Moyenne d'âge : 54 ans

Mesure principale : « La réhabilitation des cœurs de ville, de Châtelleraut et Châteauneuf, pour faire revenir les habitants et irriguer les commerces, les espaces et les équipements publics. »

Didier Simonet

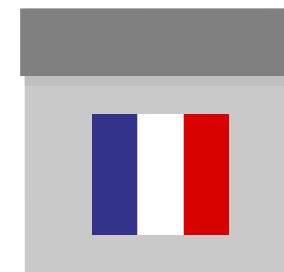


Age : 54 ans

Liste : Unis pour vivre heureux, liste divers gauche soutenue par le Parti communiste.

Moyenne d'âge : 57 ans

Mesure principale : « Refaire fonctionner la démocratie en redonnant du pouvoir aux gens, qui ont beaucoup, beaucoup d'idées, à travers des budgets participatifs, un conseil des 15-25 pour l'environnement... »



DANS LE RÉTRO Les résultats de 2014

A Poitiers

Au 1^{er} tour

- Alain Claeys (Poitiers tout simplement) : 35,66%
- Jacqueline Daigre (Des idées pour décider) : 24,12%
- Christiane Fraysse (Osons Poitiers) : 15,29%
- Alain Verdin (Rassemblement bleu marine) : 11,97%
- Eric Duboc (Notre parti c'est Poitiers) : 10,12%
- Ludovic Gaillard (Faire entendre le camp des travailleurs) : 2,84%

Au 2nd tour

- Alain Claeys (Poitiers tout simplement) : 41,08%
- Jacqueline Daigre (Des idées pour décider) : 34,18%
- Christiane Fraysse (Osons Poitiers) : 15,05%
- Alain Verdin (Rassemblement bleu marine) : 9,67%

La participation s'est élevée à 54,48% au second tour.

A Châtelleraut

Au 1^{er} tour

- Jean-Pierre Abelin (L'important, c'est vous) : 42,16%
- Michel Guérin (Rassembler les énergies pour Châtelleraut) : 35,53%
- Eric Audebert (Rassemblement bleu marine) : 17,47%
- Patrice Villeret (Lutte ouvrière) : 4,83%

Au 2nd tour

- Jean-Pierre Abelin a été élu avec 47,38% des suffrages devant Michel Guérin (39,22%) et Eric Audebert (13,39%). La participation était de 57,60%.

StreetWorker
Vilainiens et Professionnels

NE CHERCHEZ PLUS !

Point de vente - Porte Sud - 3 Rue de la Garenne - 86000 POITIERS
Tél. 05 49 49 98 00 - contact@stworker.com - www.stworker.com

FORMATIONS PAR ALTERNANCE
FORMATION SCOLAIRE

PORTES OUVERTES :
Samedi 14 mars 9h30 - 17h • Dimanche 15 mars 13h30 - 17h

4^{ème} EA / 3^{ème} EA Tous métiers

BAC PRO (3 ans)
CGEA : POLYCLTURE - ELEVAGE

MFR du Val de la Source
Lieu-dit Traversois - 86210
BONNEUIL-MATOIRS
05 49 21 34 25
www.valdelasource.mfr.fr
mfr.bonneuil-matoirs@mfr.asso.fr
www.facebook.com/mfrbonneuilmatours

IL L'À DIT...

**Le bénévolat,
« lien principal
d'une nation »**



« J'espère que le bénévolat ne se perdra pas, il est essentiel à la vie en communauté, a déclaré, mardi dernier, Jean-Paul Orillard, co-directeur de l'Open masculin de tennis de Poitiers, lors de la présentation officielle de la compétition. Il en est convaincu, le bénévolat est « le lien principal d'une nation ». Avant d'ajouter : « Les bénévoles ont un poids économique considérable. » L'Open masculin se déroulera du 15 au 22 mars dans la halle du Stade poitevin tennis (cf. page 21).

MUNICIPALES

Le collectif des maisons de quartier reçoit les candidats

La réunion s'est déroulée mardi dernier, à Saint-Eloi. Le collectif des dix maisons de quartier de Poitiers a invité les candidats aux Municipales pour leur présenter son fonctionnement et ses missions. L'occasion également de transmettre quelques messages en termes d'éducation populaire, de financement et de gouvernance, qui est assurée depuis plus de quarante ans par les habitants eux-mêmes. Du côté des têtes de liste, Thierry Alquier (Poitiers Autrement) et Léonore Moncond'huy (Poitiers Collectif) étaient présents. Alain Claeys a cédé la place avant la fin à trois de ses colistiers, dont Jules Aimé. Sylvie Sap et Xavier Lemercier représentaient Anthony Brottier. Cette rencontre a également permis de rappeler quelques chiffres : les maisons de quartier comptent environ 11 300 adhérents qui participent aux animations proposées, ainsi que 1 082 bénévoles qui agissent au quotidien pour faire vivre les lieux avec les salariés. 172 d'entre eux occupent des fonctions d'administrateurs (président, trésorier, secrétaire...).

L'« engagement citoyen » de Dany Belot

Jusqu'en juin, la rédaction consacre une série aux bénévoles, dont le rôle est essentiel dans la vie associative culturelle, sportive et sociale du territoire. Rendez-vous cette fois avec Dany Belot, administrateur du centre d'animation de Beaulieu, l'une des dix maisons de quartier qui animent Poitiers.

■ Romain Mudrak

L'éducation populaire coule dans ses veines. Ce mouvement, qui a pour ambition de comprendre le fonctionnement de la société pour mieux y participer, est ancré en lui depuis ses 15 ans. Dany Belot devient alors animateur dans un « centre aéré » des Deux-Sèvres géré par les Francas, histoire de gagner un peu d'argent. « J'ai commencé à m'occuper des autres et ça m'a plu. » Il arrive à Poitiers en 1982 avec son diplôme d'éducateur spécialisé en poche et un vécu auprès d'enfants fragiles. Comme une évidence, il intègre très vite le conseil d'administration du centre d'animation de son quartier de Beaulieu, alors en plein développement. Il siège une première fois pendant sept ans, puis renonce à cause de son activité professionnelle. Formateur dans le secteur médico-social, Dany Belot bouge beaucoup à l'époque. Toutefois, il profite de ses déplacements pour « se nourrir » auprès de « très bons pro-



Pour Dany Belot, être administrateur d'une maison de quartier est un « engagement citoyen ».

fessionnels » dans toute la France. Dany Belot se forge « des convictions », un idéal de vivre-ensemble qu'il veut partager en retrouvant son siège d'administrateur du centre de Beaulieu en 2015. Voilà pour le parcours... A Poitiers, la situation est unique. Chaque quartier a sa « maison ». Elles sont dix, gérées par des associations, donc des bénévoles. S'il n'a jamais été « usager » de la maison de quartier, ce retraité de 70 ans est convaincu que ce mode de gouvernance est primordial : « Cela permet à des habitants, quels que soient leur parcours et leurs croyances, d'aller au-delà d'une consommation de loisirs et de prendre des responsabi-

lités à travers un engagement citoyen. »

« Pas un sacerdoce »

Dans chaque maison de quartier, des salariés aident les habitants à mener des projets et, finalement, à se prendre en main. On appelle cela le pouvoir d'agir. Ce concept a été théorisé il y a longtemps par la Fédération des centres sociaux et socio-culturels, ainsi que par la Ligue de l'enseignement. Rien d'étonnant donc à ce que Dany Belot soit également trésorier de la section locale de la « Ligue ». De là à se sentir au service des habitants du quartier ? Pas vraiment ! « Je n'ai pas d'ambition politique et ce n'est pas un sacer-

doce. Il faut de la réciprocité. » Dans les maisons de quartier, chacun doit donner un peu de son temps au bénéfice de la collectivité. « Je ne suis pas un cas isolé », souligne le « co-président » du centre de Beaulieu. C'est vrai. A Poitiers, 172 bénévoles siègent dans les différents conseils d'administration. Ils définissent et évaluent les axes du projet politique mis en œuvre par les salariés et occupent la fonction d'employeur dans des structures qui emploient de 10 à 60 personnes. « Il faut beaucoup s'impliquer pour démontrer sa légitimité. » En voiture ou à pied en traversant la Plaine, Dany se rend au centre quasiment tous les jours.

CULTURE

Les Heures Vagabondes se dévoilent

**Du blues, du reggae,
du rock... Le Conseil
départemental de la
Vienne a dévoilé la pro-
grammation des Heures
vagabondes, son festival
itinérant de musiques qui
se déroulera du 10 juillet
au 13 août dans treize
communes rurales.**

■ Steve Henot

On connaît désormais la programmation complète des prochaines Heures vagabondes, dont la 17^e édition se déroulera cet été dans treize communes rurales. Lundi, le Conseil départemental de la Vienne a levé le voile sur les artistes conviés cette année. C'est à Amel Bent

que revient l'honneur d'ouvrir les festivités, le vendredi 10 juillet, au stade de Mont-sur-Guesnes, le vendredi 10 juillet. Suivra la soirée Scène locale (en partenariat avec France Bleu Poitou), le 15 juillet, à la Coulée verte de Naintré, avec les Poitevins de Klone et de Polar Moon. Charles Pasi, Paul Personne, Faut qu'ça quinche, Rose, Ben, I Woks, L.E.J., Les Né-

gresses Vertes, Tairo & The Family Band, Silvan Areg et, enfin, Tiken Jah Fakoly complètent le tableau. Rappelons que tous ces concerts sont gratuits et mobiliseront, cette année encore, un peu plus de 2 000 bénévoles. En 2019, Les Heures vagabondes avaient attiré près de 52 000 amateurs de musique sur tout le territoire.

Sacré Cœur
La Salle
Jaunay Marigny
Frères des Écoles Chrétiennes

VENDREDI
20 mars 2020

Portes ouvertes

Maternelle | Primaire | Collège
Collège : de 17h30 à 19h30
École : de 17h à 19h

17,5/20
AU PALMARÈS
L'ÉTUDIANTS

60
MENTIONS

f : [sacrecoeurjaunay](https://www.facebook.com/sacrecoeurjaunay)
www.sacrecoeur-jaunayclan.fr
secretariat@sacrecoeur-jaunayclan.fr

4, rue de l'ormeau
86130 - Jaunay-Marigny
05 49 52 06 27

HONDA

CR-V
HYBRID

JUSQU'À

1000KM⁽¹⁾

D'AUTONOMIE

Réservez votre essai sur www.honda.fr

à partir de
32 900€⁽²⁾

Consommation et émissions du modèle présenté en cycle mixte NEDC corrigé : 5,5 l/100 km et 126 g de CO₂/km.
(1) Autonomie en cycle mixte NEDC corrigé d'un CR-V Hybrid 2WD Comfort 1 075 km. (2) CR-V Hybrid à partir de 32900 euros au lieu de 34900 euros après déduction d'une prime de 2 000 € pour l'achat d'un CR-V Hybrid neuf. Offre aux particuliers, non cumulable, voir conditions sur honda.fr.
Modèle présenté : CR-V Hybrid 4WD Exclusive en Blanc Platine nacré.

POITIERS AUTO SPORT
5, Rue Bessie Coleman ZAC des Montgorges
86000 POITIERS
Tél. : 05.49.88.80.40 - groupe-autosport.com

Journées Portes ouvertes
14 et 15 mars

DU 12 AU 22 MARS 2020

FAITES FLEURIR VOS PROJETS



blue-com.fr ©Crédit Agricole Touraine-Poitou 2020

24 mensualités de 530,57€. Taux Annuel Effectif Global (TAEG) fixe de 1,8%, soit un montant total dû de 12 733,68€. Un crédit vous engage et doit être remboursé. Vérifiez vos capacités de remboursement avant de vous engager.

**BIEN
VOUS CONNAITRE,
C'EST BIEN
VOUS CONSEILLER.**

 credit-agricole.fr/ca-tourainepoitou

(1) (2) (3) Offres soumises à conditions et valables du 12/03/2020 à 9h au 22/03/2020 à 18h, réservées aux clients particuliers et aux fidèles en fonction de la reconnaissance fidélité*, non cumulables avec d'autres offres du Crédit Agricole de la Touraine et du Poitou (CATP).

(1) Exemple pour un prêt personnel amortissable de 12 500€ d'une durée de 24 mois au taux annuel débiteur fixe de 1,785%, vous remboursez 24 mensualités de 530,57€. Le Montant total dû est de 12 733,68€ hors assurance facultative. Taux Annuel Effectif Global (TAEG) fixe de 1,800%. Le coût standard de l'assurance "décès et perte totale et irréversible d'autonomie" facultative est de 6,88€ et s'ajoute aux mensualités ci-dessus. Le montant total dû au titre de l'assurance est de 165,12€. Taux Annuel Effectif de l'Assurance (TAEA) de 1,276%. Le coût de l'assurance peut varier en fonction de votre situation personnelle.

Pour toute demande de crédit à la consommation (hors prêts regroupés et in fine), sous réserve d'étude et d'acceptation de votre dossier par votre Caisse Régionale, prêteur. Les financements réalisés dans le cadre de cette offre ne peuvent en aucun cas servir au remboursement de crédit déjà souscrit au sein du CATP. Vous disposez d'un délai légal de rétractation de 14 jours calendaires révolus. Si vous souscrivez l'assurance facultative, les contrats d'assurance emprunteur sont assurés par PREDICCA. Les événements garantis et les conditions figurent au contrat. Contrats distribués par votre Caisse Régionale. Renseignez-vous auprès de votre Conseiller pour plus d'informations.

(2) Offre réservée aux particuliers, pour toute nouvelle souscription d'une carte Gold Mastercard débit différé ou Gold Territoriale, sous réserve d'étude et d'acceptation de votre dossier. Les cartes Mastercard et Gold Mastercard sont des cartes internationales de retrait et de paiement. Si carte à débit différé : le montant de chaque opération effectuée à l'aide de cette carte est débité directement et intégralement sur le compte du client, à une date convenue. Elle permet également d'effectuer des retraits qui sont débités au jour le jour sur le compte. Si Carte à débit immédiat : le montant de chaque opération effectuée à l'aide de cette carte est débité directement et intégralement sur le compte du client, au jour le jour. La carte bancaire peut être utilisée chez de très nombreux commerçants affichant l'un des logos présents sur votre carte (CB, Mastercard ou Visa) et acceptant la catégorie apposée sur celle-ci. Prix catalogue en vigueur au 01/01/2020 de la carte Gold Mastercard : 120€/an et de la Gold Territoriale : 120€/an, hors bonus Gold. Renseignez-vous auprès de votre Caisse régionale pour connaître les conditions, limites et tarifs applicables. La carte Gold Mastercard Territoriale est réservée aux clients sociétaires du CATP. A chacune de vos opérations, nous versons 0,01 € sur un fonds mutualiste (sans frais pour vous). Pour être sociétaire, il suffit de souscrire des parts sociales au Crédit Agricole de la Touraine et du Poitou et être agréé par le Conseil d'Administration. Une part sociale est une valeur mobilière, déposée sur un Compte Titres Ordinaire (CTO), représentative d'une partie du capital social d'une Caisse locale territoriale ou d'une caisse locale départementale. Vous disposez d'un délai légal de rétractation de 14 jours en cas de démarchage/vente à distance.

(3) Offre réservée aux clients particuliers, pour toute nouvelle souscription d'un contrat d'Assurance Automobile et/ou Moto et/ou Habitation. Offres cumulables et dissociables dans le cadre de cette opération. Les remises tarifaires seront appliquées sur le montant annuel de la façon suivante : le remboursement des 3 mois de cotisation sera effectif dans un délai maximum de 100 jours à compter de la prise d'effet du ou des contrats. Veuillez-vous référer aux conditions générales pour un exposé complet et détaillé des dispositions d'assurance. Les contrats d'assurance dommages sont assurés par PACIFICA et distribués par votre Caisse Régionale. Vous disposez d'un délai légal de rétractation de 14 jours en cas de démarchage/vente à distance. Offres non éligibles aux salariés et retraités du CATP. Renseignez-vous en agence sur les modalités et montant de la cotisation de votre contrat d'assurance.

*L'accès au programme de fidélité C'Avantages est soumis à conditions et réservé aux clients majeurs particuliers, n'agissant pas pour les besoins de leur activité professionnelle. Renseignez-vous auprès de votre conseiller.

Prêteur : CRÉDIT AGRICOLE DE LA TOURAINE ET DU POITOU Société coopérative à capital variable, agréée en tant qu'établissement de crédit - Siège social : 18 rue Salvador Allende - CS50 307 - 86008 - Poitiers - 399 780 - 097 RCS POITIERS. Société de courtage d'assurance immatriculée au Registre des Intermédiaires en Assurance sous le n° 07 023 896. Ed 02/20 - Document non contractuel. Imprimerie Nouvelle - Biard





Solène Valette

CV EXPRESS

Solène Valette. 20 ans. Étudiante en sciences politiques, militante écolo engagée chez Youth For Climate et étudiante relais prévention pour le service de santé universitaire de Poitiers.

J'AIME : la sociologie, le scoutisme, les voyages sac sur le dos, les manifs, la solidarité, la bienveillance et rencontrer de nouvelles personnes.

J'AIME PAS : le sexisme, la violence, les inégalités, les multinationales, le greenwashing et le sport.

Cette compétition qui nous ronge

L'esprit de compétition, notre meilleur allié ? C'est ce qu'on tend à nous faire croire, depuis l'école maternelle jusqu'aux entreprises, en passant par nos loisirs et nos vies personnelles. Vouloir être le ou la meilleur.e, ça ne fait pas de mal non ? Il paraît que ça pousse à se surpasser, à créer, à innover... Sur le principe, pourquoi pas, mais qu'en est-il dans la réalité ?

À l'école déjà, alors que l'égalité des chances est un mythe, on persiste à faire croire aux enfants que s'ils n'ont pas de bonnes notes c'est uniquement de leur faute... Quelle triste société que celle qui est incapable de reconnaître que son modèle scolaire renforce les inégalités sociales en favorisant les plus riches et leur culture générale ou leurs relations sociales face aux plus démunis. Cette logique de compétition se poursuit, implacable, lorsqu'il s'agit d'entrer à l'université ou dans les autres formations post-bac : c'est le principe-même de

Parcoursup ! Même la réforme de l'enseignement supérieur et de la recherche en préparation va renforcer cette lutte injuste entre enseignant.es du supérieur pour les rares postes de titulaires restants, entre chercheur.ses pour avoir des financements, et j'en passe. Ne parlons pas de cette logique en entreprise, et de plus en plus dans le public, malheureusement...

Ailleurs, c'est la même chose : pousser la compétition à outrance dans le sport, c'est la porte ouverte au dopage et aux abus. On a quand même réussi à faire croire à des enfants qu'en dénonçant leurs agresseurs en cas d'abus sexuels, ils ruineraient leur carrière prometteuse... Et comment reprocher à des ados d'avoir des rêves et de ne pas se rendre compte de l'ampleur des enjeux quand on leur dit depuis toujours qu'ils doivent être prêts à tous les sacrifices pour réussir ? On vit quand même dans un pays où une fédération en voudra

à une jeune femme comme Sarah Abitbol d'avoir dénoncé un « bon entraîneur » qui l'a violée. Enfin, je ne pouvais pas écrire aujourd'hui sans parler de cinéma, sans parler de cette logique qui profite aux prédateurs et aux dominants. On place la compétition (et les récompenses) avant l'intégrité des acteurs.rices et la diversité à l'écran. C'est une honte !

Parce que dans une société qui prône la compétition envers et contre tout, quelle place pour la solidarité ? Pour l'entraide ? Pour la progression personnelle ? Pour celles et ceux qui ne sont pas « rentables » ? Je ne crois pas à la logique du « en même temps », alors arrivera un moment où il faudra faire des choix, pour la société que l'on veut vraiment.

Solène Valette



NOUVEAU MAZDA CX-30 M HYBRID
UNE INVITATION À L'ÉVASION

JOURNÉES PORTES OUVERTES
LES 13, 14 ET 15 MARS 2020



À PARTIR DE
309€ / mois⁽¹⁾

Après un 1^{er} loyer majoré ; entretien⁽²⁾, assistance et garantie⁽³⁾ inclus. Location longue durée sur 48 mois.

Nouveau Mazda CX-30 : consommation mixte (L/100 km) en NEDC corrigée à 5,1 et WLTP à 6,2 - Émissions de CO₂ (g/km) en NEDC corrigée de 116 et WLTP de 141. Consommations et émissions homologuées en WLTP converties en NEDC (règlement 2018/1832).



ECO DES NATIONS
www.ecodesnations.fr

166 av. du Plateau des Glières
86000 POITIERS - 05 49 03 12 34

Facebook.com/Mazda Poitiers

(1) Exemple de location longue durée Mazda Finance sur 48 mois, avec un 1^{er} loyer majoré de 3 000 € TTC et 40 000 km pour un nouveau Mazda CX-30 2.0i SKYACTIV-G M Hybrid 122 ch 4x2 EVNA SKYACTIV-MI peinture métallique Soul Red Crystal comprenant l'entretien, l'assistance et la garantie. Résultant de votre offre de crédit avec paiement des frais de remise en état standard et des kilomètres supplémentaires. (2) Location selon présentations constructeur, hors garanties, voir ecodesnations et ecodesnations sur www.mazda.fr. (3) Garantie constructeur de 3 ans 100 000 km + 1 an d'extension d'assistance et de garantie. Offre non cumulable avec les autres, valable jusqu'au 31/03/2020, sous réserve d'acceptation par MAZDA Finance, département de CA Consumer Finance, SA au capital de 514 483 437 euros - 1 rue Victor Segalen - CS 20061 - 85068 Marçay Cedex. RCS 547 542 037 522. Informations d'assistance 24h/24 : 07 908 079 www.eco.fr. Ce financement en Location Longue Durée n'est pas soumis à la réglementation du crédit à la consommation.

Mazda Automobiles France, 34 rue de la Croix de Fer - 78100 Saint Germain en Laye, SAS au capital de 304 874 € - RCS Versailles 434 435 940.

DRIVE TOGETHER[®]
*Faire corps avec sa voiture



Le Mothais sur feuille vise l'AOP



Le Mothais sur feuille est reconnaissable à la feuille de châtaignier sur laquelle il est affiné.

biocoop

Le Pois Tout Vert

GRAND JEU
100% VRAC
BIO ET ÉCOLO

Tentez de remporter **100€**
de produits bio
sans emballages et leurs
contenants réutilisables !

Du
7 au 22
mars

Revenez
avec votre
contenant
et bénéficiez
de - 10% de
réduction

BULLETIN DE PARTICIPATION

à déposer dans l'une des urnes
de nos 6 magasins
à Poitiers et Châtelleraut

Nom : _____

Prénom : _____

Numéro de téléphone : _____
pour vous contacter en cas de gain

Règlement complet du jeu
disponible dans nos magasins et sur
biocooplepoistoutvert.fr

Le Mothais sur feuille pourrait être, après le Chabichou, le deuxième fromage de chèvre du Poitou labellisé Appellation d'origine contrôlée (AOP). Un dossier sera déposé fin avril afin d'obtenir la précieuse labellisation européenne.

■ Claire Brugier

Jusqu'à présent, le Chabichou est le seul fromage de chèvre du Poitou détenteur d'une Appellation d'origine protégée (AOP). Il pourrait être rejoint un jour ou l'autre par le Mothais sur feuille.

Le dossier de labellisation du petit fromage rond, au lait cru, dont le nom est inspiré du village deux-sévrien de la Motte-Saint-Héray, sera déposé auprès de l'Institut national de l'origine et de la qualité (Inao) le 30 avril. L'instruction suivra, plusieurs mois sans doute. Mais le jeu en vaut la chandelle. « L'AOP est une reconnaissance européenne, c'est une clef d'entrée pour des débouchés hors région. Actuellement, le Mothais est plus commercialisé en crèmerie qu'en GMS (ndlr,

grandes et moyennes surfaces), constate Géraldine Verdier, animatrice au sein du Syndicat. Une AOP permet aussi de valoriser les prix des fromages et du lait car il est une garantie du respect d'un cahier des charges. Les AOP ont un prix de vente supérieur aux fromages de chèvre basiques. En GMS, le prix moyen des premiers est de 22€/kg contre 12€/kg pour les autres. »

L'intérêt est aussi patrimonial. « L'avantage d'une AOP est d'avoir un fromage reconnu, identifié au terroir. Par exemple, avant de produire du Chabichou, j'ai manqué des marchés », note Jean-Frédéric Granger, éleveur au Domaine du Parc, à Celle-l'Évescault. Converti au Mothais sur feuille depuis 2018, l'éleveur transforme actuellement près de 90 000 litres de lait par an en fromages divers dont un maigre pourcentage en Mothais, l'équivalent de 2 000 pièces. Il souhaite à terme doubler cette production qu'il écoule essentiellement sur les marchés locaux.

Un lien entre Mothais et chèvre du Poitou ?

Son troupeau compte trois cents chèvres de race Saanen. « On ne pourrait pas imposer la chèvre poitevine », note Géraldine

Verdier. Les chèvres du Poitou produisent moins de lait (500l/an contre près de 800l/an pour une Alpine ou une Saanen) et se laissent dominer, ce qui nuit à leur alimentation. « Mais on a tout de même à cœur d'établir un lien entre la chèvre et l'AOP. » Sur le modèle du Salers, qui porte la mention Tradition lorsque le lait est entièrement issu des vaches éponymes, le Mothais sur feuille pourrait faire l'objet d'un étiquetage particulier « au lait de chèvre poitevine ». Selon l'enquête réalisée par l'ingénieure agroalimentaire Anne Héroult l'été dernier, la production de Mothais implique actuellement près de 4 500 chèvres sur une zone qui englobe le sud du Poitou et le nord des Charentes. Près de 300 tonnes de Mothais sont produites par an, à 52 % par des fermiers-fromagers (quatorze) et à 48% par des artisans fromagers et des laiteries (six). Incontournable, la feuille de châtaignier est collectée par les élèves du lycée agricole de Melle. Elle est au cœur du processus d'affinage. « La feuille absorbe l'humidité au début puis la restitue au fromage. » Elle lui garantit donc son moelleux et son goût particulier. Rien à voir avec un vulgaire accessoire de déco !

Quatre associations interpellent la préfecture

Vienne Nature, la Confédération paysanne, l'UFC Que Choisir et la Ligue de protection des oiseaux demandent à la préfecture de la Vienne d'ouvrir « enfin » une concertation sur la gestion de l'eau dans le sous-bassin du Clain. Elles réclament un vrai projet de territoire.

■ Arnault Varanne



Dans les Deux-Sèvres, les travaux autour des réserves ont démarré.

Alors que dans les Deux-Sèvres, les irrigants ont démarré les grands travaux de construction de leurs réserves de substitution le week-end dernier, la situation est moins avancée dans la Vienne. Quarante-et-une bassines sont prévues sur le bassin du Clain, destinées à stocker 11,2 millions de m³ d'eau sur plus de 500 hectares. Coût total du projet : 72M€. Ce n'est clai-

rement pas du goût de quatre associations, qui réclament à la préfecture de la Vienne « une concertation sur le partage de l'eau. Sécuriser l'alimentation en eau potable, sauvegarder la ressource, garder de l'eau pour nos cours d'eau et zones humides, garantir de l'irrigation pour les cultures les plus utiles : difficile de concilier tout cela à

l'heure du changement climatique. Cependant, une solution existe : élaborer ensemble un projet de territoire de gestion de l'eau (PTGE). »

Reste que si les associations saluent le rapprochement de la Chambre d'agriculture, des porteurs de projets et de la préfecture autour d'une démarche de concertation, elles restent sur

leur faim, dénonçant « le flou qui entoure l'objectif de concertation proposée ». Elles réclament donc le lancement d'une procédure d'élaboration d'un PTGE « dont le porteur de projet serait logiquement l'Etablissement public territorial du bassin de la Vienne, déjà porteur du Sage du Clain et garant d'impartialité et de compétence ». Initialement, les autorités souhaitaient confier cette tâche à l'Institut de formation et de recherche en éducation à l'environnement.

Période de réserve... électorale oblige, la préfète de la Vienne ne se prononcera évidemment pas avant le 23 mars sur l'orientation qu'elle souhaite donner au Projet de territoire de gestion de l'eau. Dans les Deux-Sèvres, signalons que le chantier des premières réserves de substitution a démarré le week-end dernier par la plantation de haies. Là-bas, la concertation a permis d'aboutir à un projet environnemental plus ambitieux.

CONCOURS

Des plaidoyers pour l'humanité

Si vous aviez 8 minutes pour changer le monde, que diriez-vous ? Afin d'alimenter la réflexion autour du thème « Comment prendre soin de la planète, cette maison commune que nous partageons ? », le club Esprit d'entreprendre pour RCF Poitou organise le 24 mars, de 17h à 22h, à Sciences Po (rue Jean-Jaurès), à Poitiers, un concours de plaidoyers pour l'humanité. Le thème imposé pourra être décliné librement à l'échelle de la planète, de la cité, de l'entreprise, d'une association, de l'école, de la famille. Pour les candidats qui souhaitent participer, c'est aujourd'hui mardi la dernière journée pour s'inscrire, soit par mail à direction.poitiers@rcf.fr, soit par courrier : Concours de plaidoirie RCF Poitou, 36, rue Anatole-France, 86 000 Poitiers. Les plaidoyers pour l'humanité seront accessibles gratuitement au public. Plus d'infos sur rcfpoitou.fr.

FAUNE ET FLORE

Pour une découverte interactive au Pinail

A l'occasion de la Journée mondiale de l'eau, le 22 mars, la Réserve du Pinail (lieu-dit Beaugard, à Vouneuil-sur-Vienne) ouvrira à partir de 9h (inauguration à 12h) son nouveau sentier de découverte interactif. Une façon ludique de se familiariser avec les plus de 2 500 espèces animales, végétales et de champignons qu'héberge le Pinail. Dans et autour de ses quelque 6 000 mares évoluent des libellules, rapaces, plantes carnivores, grenouilles, orchidées.

CONFÉRENCES

Sciences et citoyens : l'avenir en débat

A partir de 18h30, ce mardi, l'espace Mendès-France de Poitiers accueille les rencontres du CNRS « Sciences et citoyens ». Deux conférences-débats sont programmées, animées par des scientifiques spécialistes : « Smart city, ville de demain : place pour l'urbain la nature et l'Homme » et « L'humanité va disparaître ! Les conséquences d'une vision erronée de notre évolution ». Lors de cette rencontre, la participation, comme la parole, est libre et gratuite. Plus d'infos sur sciencesetcitoyens.fr.

EQ
DAYS



Venez vivre l'expérience EQ POWER.
Le plus grand choix d'hybrides rechargeables.

Jusqu'au 31 mars, la borne de recharge et son installation sont offertes*

Techstar 86 - POITIERS - 05 49 37 37 73



www.mercedes-benz-poitiers.fr

*Offre valable dans la limite des stocks disponibles, hors loueurs et flottes, réservée aux particuliers résidant en France Métropolitaine et à Monaco dont l'habitat est éligible à l'offre, pour toute commande d'un véhicule particulier hybride rechargeable ou électrique du 2 au 31/03/2020, livré avant le 27/12/2020, chez les Distributeurs Mercedes-Benz agréés participants. Sont pris en charge, par le prestataire expressément désigné par Mercedes-Benz France : la fourniture du matériel (borne de recharge 7kW, protections électriques monophasées, câble d'alimentation), la main d'œuvre de l'installation murale en habitat collectif éligible et/ou en façade en maison individuelle (à 15m linéaires maximum du tableau électrique principal conforme et monophasé), le déplacement et les garanties, dans la limite des stocks disponibles. Détails des conditions chez votre Distributeur Mercedes-Benz. EQ Days : journées électriques. Consommations mixtes combinées (l/100 km) du Nouveau GLC 300 e : 2,2-2,6 (NEDC corrigé) / 2,2-3,1 (WLTP) - CO₂ combinées (g/km) : 50-59 (NEDC corrigé) / 50-70 (WLTP) ; de la Nouvelle Classe A 250 e : 1,3-1,6 (NEDC corrigé) / 0,9-1,5 (WLTP) - CO₂ combinées (g/km) : 30-37 (NEDC corrigé) / 22-33 (WLTP).

La maison anti-préjugés

AGENDA

Portes ouvertes

Quinze lieux d'accueil de personnes souffrant de troubles psychiques ouvrent leurs portes au public du 17 mars au 3 avril, à Poitiers et ailleurs.

- Au Bonheur du Gem (13, rue Salvart), mardi 17 mars, de 11h à 17h.

- Maison relais de l'Udaf (1, rue d'Alembert à Poitiers, mercredi de 14h à 17h).

- Gem La Cordée (allée Pierre-Béranger), samedi 21 mars, de 14h à 17h.

- Quatre rendez-vous sont prévus dans l'après-midi du vendredi 20 mars aux ateliers Cord'âges (15, allée de la Providence) ; au Cecat (17, allée de la Providence) ; à la Maison de la réhabilitation psychosociale (36, rue du Pré-Médard à Saint-Benoît) ; à Creativ (7, allée des Anciennes serres à Saint-Benoît).

- Maison d'arrêt de la Pierre-levée - Service pénitentiaire d'insertion et de probation (209 bis, rue du Faubourg du Pont-Neuf), le lundi 23 mars, de 14h à 17h.

- Maison relais Udaf (7, rue Louis-Jouvet à Châtellerault), mardi 24 mars, de 14h à 17h.

- Les Centres médico-psychologiques du CH Laborit (14, rue Gay-Lussac), mercredi 25 mars, de 14h à 17h.

- Esat Essor (233, rue des Entrepreneurs à Mignaloux-Beauvoir), jeudi 26 mars, de 9h à 12h.

- Centre social du CH Laborit (370 avenue Jacques-Cœur), vendredi 27 mars, de 14h30 à 16h30. Temps de clôture en présence d'associations de patients.

- Centre communal d'action sociale (45, rue de la Marne), vendredi 3 avril à 11h. Exposition des adhérents d'Au Bonheur du Gem.

Programme complet à retrouver sur le7.info



Les adhérents du Gem gèrent eux-mêmes la maison et leurs activités.

Les Semaines d'informations sur la santé mentale débutent ce mardi. Pour la première fois, quinze lieux d'accueil de personnes souffrant de troubles psychiques ouvrent leurs portes au public. Notamment le Groupe d'entraide mutuelle, qui s'est installé dans une « maison » originale et entièrement gérée par ses usagers.

■ Romain Mudrak

Le rendez-vous est fixé dans une jolie maison au portail blanc, située au numéro 13 de la rue de Salvart, en haut de la Cueilie-Mirebalaise, à Poitiers. Dans le grand salon, une dizaine de personnes jouent aux cartes tandis qu'Anne-Marie papouille Minette, la chatte qui a élu domicile entre ces murs.

« Je suis arrivée ici après le suicide de mon mari. Je suis tombée en dépression pendant un an. Tout le monde m'a tourné le dos. Ici, on ne sent jamais seul, on se comprend entre nous. » Très impliquée dans la vie du lieu, elle a pris la présidence de l'association Au bonheur du Gem, qui gère ce Groupement d'entraide mutuelle (Gem) depuis sa création en 2005. Car ici, ce sont les adhérents qui décident de tout ou presque. Ils sont une quarantaine à souffrir d'une maladie ou à avoir été victimes d'une « fracture de vie » qui a engendré des troubles psychiques. Certains ont été orientés vers ce lieu par des professionnels de santé, d'autres l'ont découvert grâce au bouche-à-oreille. La plupart ont pour point commun de s'être retrouvés isolés, sans solution, à la sortie de l'hôpital ou une fois à la retraite.

La confiance règne

« Personne n'habite dans cette maison, et ce n'est pas

un centre de soins, précise Stéphanie Leclere. Les adhérents viennent quand ils en ont envie. » Salariée de l'Udaf, gestionnaire financier du Gem⁽¹⁾, elle accompagne les membres dans la réalisation de leurs projets. Comme des expositions, des voyages, un restaurant, une séance de cinéma ou encore cette installation de tricot urbain encore visible sur les arbres du square voisin. C'était en 2019 pendant les Accsessifs, le festival anti-préjugés sur le handicap, qui se déroule en mai. « Cette opération nous a permis de nous intégrer dans le quartier, se souvient Anne-Marie. On a quitté récemment notre ancien local des Couronneries. Au début, le regard des gens était difficile à supporter. Aujourd'hui, les voisins nous amènent des prunes. » Tout le monde espère d'ailleurs que le public viendra en nombre pour les rencontrer lors des portes ouvertes du Gem, mardi 17 mars de 11h à 17h.

Cette maison est aussi une base arrière, où les usagers viennent trouver la force d'affronter le monde extérieur. L'ambiance y est conviviale. Bernard et Gabriel ont toujours le mot pour rire. Françoise et Marie-Christine font partie des bénévoles qui animent régulièrement des ateliers ou viennent tout simplement pour discuter. « Plus qu'un lieu d'activités, c'est un lieu de vie », renchérit même Michèle, salariée pendant quarante-trois ans. Ses troubles sont apparus à la retraite. Pour elle, le Gem a été comme un tremplin : « Au début, je venais tous les jours, c'était une question de survie. Aujourd'hui, j'y suis toujours bien mais je fais aussi quelques escapades ailleurs ! » On en sort comme dans toute association avec ce supplément de bienveillance qui aide à se reconstruire.

⁽¹⁾Marraine du Gem, l'Unafam veille au respect de la vocation de l'association.

Contact : 05 49 55 96 75.

APAS D'GEANT

Nicolas MARIETTE Enseignant d'Activités Physiques Adaptées et Santé

APAS D'GEANT la Santé par le Sport

Centre de sport adapté pour toute pathologie de longue durée

Nicolas Mariette, diplômé UFR Staps Poitiers, est enseignant en activités physiques adaptées et santé pour les personnes en situation de handicap (jeunes et adultes).

En collaboration avec les professionnels de la santé (médecins, kinésithérapeutes, ergothérapeutes, psychométriciens...)

Suivi personnalisé dans le cadre d'une rééducation sportive. Programme adapté en fonction des pathologies.



7, allée Jean-Monnet - 86170 - Neuville de Poitou - 06 76 03 29 19 - nicolasmarietteeapa@icloud.com

Les psychotraumatismes au centre des soins

Créé en septembre dernier au sein du CH Laborit, le Centre de psychotraumatologie offre aux patients une prise en charge spécifique et rapide. L'espoir, pour beaucoup, de mettre fin à un long parcours du combattant.

■ Claire Brugier



L'EMDR (Eye movement desensitization and reprocessing) est une technique qui a fait ses preuves.

Le projet de création d'un Centre de psychotraumatologie au CH Laborit de Poitiers couvait depuis plusieurs années. Depuis septembre dernier, les victimes de violences (physiques, psychiques, sexuelles...) et autres événements traumatiques (accidents graves, deuils...) sont accueillis au premier étage du pavillon Pierre-Janet, sur rendez-vous. Le CH Laborit est l'un des deux centres du genre en Nouvelle-Aquitaine, avec le CH Charles-Perrens de Bordeaux. Discret avec ses quelques salles de consultation et ses quatre professionnels de santé dédiés

(psychiatre, psychologue, infirmières), le Centre de psychotraumatologie marque pourtant une véritable évolution dans la prise en charge du traumatisme, évolution à laquelle les attentats de 2015, la prévalence des violences faites aux femmes et des violences sexuelles ne sont sans doute pas étrangers. Son atout : il offre un accès aux soins direct –et non payant– à des patients en mal de réponses. « Les études montrent que les victimes de violences mettent plus

de dix ans à trouver un parcours approprié et passent souvent par des périodes de dépression, addiction..., constate le Dr Mélanie Voyer, psychiatre. Cela bouleverse des vies et cela a aussi un coût pour la société (hospitalisation, perte d'emploi...). Au Centre, nous accueillons des personnes majeures, quelle que soit l'ancienneté de leur traumatisme, pendant en moyenne six à dix séances. » Le temps de « réinscrire correctement les souvenirs traumatiques grâce à

des techniques thérapeutiques spécifiques ».

Des thérapies courtes

L'EMDR (Eye movement desensitization and reprocessing), comme la méthode Brunet, à base de propranolol, sont « des thérapies courtes, qui permettent une amélioration rapide du quotidien ». Plus précisément, elles ciblent « les souvenirs d'événements traumatiques qui n'ont pas été enregistrés de la bonne façon,

ce qui fait que les personnes ont l'impression de revivre les mêmes sensations corporelles, cognitives, émotionnelles qu'au moment du traumatisme ». D'autres présentent une amnésie dissociative. « Plus de la moitié des patients, autant d'hommes que de femmes, ont subi des violences dans leur enfance, souligne le Dr Voyer. Nous recevons également de plus en plus de migrants par rapport à leur parcours migratoire. »

Le Centre travaille en lien avec de nombreux partenaires locaux : l'unité médico-judiciaire, des associations d'aide aux victimes, des professionnels de santé... La psychotraumatologie se développe. A l'échelle internationale, elle fait l'objet de nombreuses études. En témoignage l'organisation, jeudi et vendredi, des premières Journées universitaires Psychotrauma, à la faculté de médecine de Poitiers.

Journées universitaires Psychotrauma 2020, à la faculté de médecine et pharmacie de Poitiers, jeudi et vendredi. Sur inscription. Plus d'infos sur www.ch-laborit.fr.

Les Lycées des Métiers de Poitiers
LE PASS POUR TON AVENIR
SAMEDI 14 MARS
2020

ÉREKA ANNE FRANK
LYCÉE LE DOLMEN
LYCÉE KYOTO
LYCÉE BEAUMOUR
LYCÉE NELSON MANDELA

PORTES OUVERTES
LYCÉES DES MÉTIERS DE POITIERS

Bâtiment & Arts associés
Sciences & Technologies

Industrie, Services & Process

Restauration, Laboratoire & Services aux personnes

Mode et services

Bâtiment, Assistant Technique en Milieux Familial et Collectif

www.passpourtonavenir.com

Logo: ch-laborit.fr

ÉPIDÉMIE

Coronavirus : premiers cas identifiés dans la Vienne

La Vienne n'est plus épargnée par le Coronavirus. Trois cas ont été recensés dans le département. Face à l'épidémie qui se propage, les rassemblements de plus de 1 000 personnes en France sont désormais proscrits.

■ Romain Mudrak

Vingt-quatre nouveaux cas de Coronavirus ont été repérés dans la région ce week-end. Un premier a été identifié samedi dans la Vienne, « en lien avec un cas déjà connu ». Cette personne, dont l'Agence régionale de santé (ARS) ne précise ni l'âge ni le sexe, a été prise en charge au CHU de Poitiers. Deux autres se sont déclarés dimanche. Comme à chaque fois, des investigations sont menées pour retrouver les sujets contacts pouvant présenter un risque. Cela porte à 40 le nombre de

cas confirmés dans la région (chiffre arrêté à lundi matin). « L'origine de la contamination a été identifiée pour l'ensemble des cas », précise l'ARS Nouvelle-Aquitaine dans son point de situation quotidien. Ces patients peuvent avoir fréquenté une zone à risque à l'étranger ou l'un des foyers infectieux français. Ils ont pu aussi être en contact avec un autre cas identifié auparavant.

Le CHU de Poitiers au front

Le premier patient hospitalisé le 28 février au CHU de Poitiers, un habitant de Charente-Maritime, est ressorti le 3 mars en bonne santé. Le centre hospitalier poitevin fait partie des établissements de première ligne dans la prise en charge des patients atteints du Covid-19. Des chambres disposant d'un traitement d'air adapté sont dédiées à l'accueil de ces malades et une équipe d'infectiologues reste mobilisable 24h/24. Le Centre-15 s'est réorganisé

pour absorber une soixantaine d'appels supplémentaires reçus quotidiennement depuis une dizaine de jours.

Depuis dimanche, le gouvernement a lancé une nouvelle série de consignes afin d'éviter la propagation du virus. Les rassemblements de plus de 1 000 personnes sont désormais interdits. Les manifestations, les concours ou encore les transports en commun ne sont pas concernés. En revanche, de nombreux salons seront annulés ou reportés. C'est le cas de la Foire vins et miels de Jaunay-Marigny prévue ce week-end, qui attire chaque année entre 8 000 et 10 000 visiteurs. Les épreuves sportives pourraient, elles, se jouer à huis clos (lire p. 18).

Une plateforme téléphonique d'information sur le Coronavirus est disponible au 0 800 130 000 (appel gratuit). En cas de fièvre, de toux, de difficultés à respirer, au retour d'une zone touchée par le virus, composez le 15.



FESTIVAL

• Sciences et Citoyens, les rencontres du CNRS mardi 10 mars à partir de 18h30. Deux thèmes : Smart city, la ville de demain et les conséquences d'une vision erronée de notre évolution.

• 15^e édition du festival **Raisons d'agir** : Agir contre les inégalités. Du 1^{er} au 3 avril dans différents lieux de Poitiers.

EXPOSITIONS

• **Maths & Mesure** : mesurer le monde. A partir de 6 ans. Jusqu'en janvier 2021. Tarifs : de 3,50€ à 6€.

• **Clock, les horloges du vivant**. Tous les résultats de la recherche contemporaine sur les rythmes biologiques. Tarifs : 3,50€/6€

• **Les découvreuses anonymes**. Jusqu'au 29 mars. Gratuit.

• Sur les traces de Darwin. Jusqu'au 5 avril. Gratuit.

CONFÉRENCES

• **Parfums contre pouelles : comment le cerveau décrypte-t-il les odeurs ?** Par Hirc Gurden du laboratoire de biologie adaptative et fonctionnelle (Paris-Diderot). Mercredi 11 mars à 14h à l'UFR de Droit (salle 501 - campus).

• **Le rôle des aidants auprès des malades du cancer**. Par Philippe Bataille, sociologue à l'EHESS. Mercredi 11 mars à 18h30.

• **Les rythmes circadiens et le sommeil**. Par le Pr Xavier Drouot, CHU de Poitiers. Mercredi 11 mars à 20h30.

• **La lutte continue. Les féminismes des années 68 en perspective**. Par Bibia Pavard, maître de conférences en histoire contemporaine à l'Institut français de presse. Jeudi 12 mars à 14h à l'UFR Lettres et Langues (campus).

• **La photographie africaine**. Par Simon Njami, écrivain et commissaire d'exposition. Cofondateur de la Revue noire. Jeudi 12 mars à 18h30.

• **Les herbicides, quels impacts sur la nature ?** Par les étudiants du master Génie cellulaire. Mercredi 25 mars, à 20h30.

• **Troubles maternels en période du post-partum. Quand la naissance devient pathologique**. Par Nelly Goutaudier, maître de conférences en psychologie clinique et psychopathologie. Mercredi 25 mars, à 18h30.

• **Laïcité, plurielle ?** Par Jean-Louis Bianco, président de l'Observatoire de la laïcité. Jeudi 2 avril, à 18h30.

Chaque mois, Le 7 vous propose une page de vulgarisation scientifique, en partenariat avec l'Espace Mendès-France.

Le sport est l'« oxygène » du cerveau

Olivier Dupuy, maître de conférences à la faculté des sciences du sport de Poitiers et chercheur au sein du laboratoire Mobilité, vieillissement et exercice (Move) animera une conférence, le 19 mars (20h30) à Mendès-France sur les effets (bénéfiques) de l'activité physique sur notre cerveau.

■ Romain Mudrak

On savait que l'activité physique était bonne pour le cœur, mais que dit la recherche sur son impact sur le cerveau ?

« Des chercheurs se penchent sur le sujet depuis de nombreuses années. On en parle de plus en plus. J'ai moi-même été recruté à Poitiers sur cette thématique. Des étudiants préparent leur thèse. Il est clair maintenant que l'activité physique régulière est bonne pour le cerveau. Attention, on ne devient pas plus intelligent. Si votre coefficient intellectuel est de 120, il restera à 120. En revanche, vous allez améliorer plusieurs fonctions cognitives comme les fonctions exécutives, qui se situent au niveau du cortex préfrontal. Autrement dit, vous allez prendre des décisions plus rapidement en faisant moins d'erreurs. »

Comment expliquez-vous ce phénomène ?

« La physiologie nous intéresse



Pour Olivier Dupuy, l'activité physique est importante pour le cerveau.

en premier lieu. Grâce à l'activité physique, on constate que le cerveau est mieux oxygéné. Il fonctionne mieux, le risque d'accident vasculaire cérébral diminue, l'apparition de maladies neurodégénératives de type Alzheimer peut être retardée. Récemment, nous avons démontré à Poitiers que des étudiants qui respectaient les préconisations de l'Organisation mondiale de la santé, à savoir 150 minutes de sport par semaine, effectuaient plus vite certains types de

tâches avec une oxygénation cérébrale plus importante. Les répercussions s'observent donc dès 20-25 ans. »

Quelle expérimentation permet d'évaluer ce phénomène ?

« Il en existe plusieurs. Le « stroop » consiste, par exemple, à écrire vert avec une encre rouge. Le cerveau doit inhiber la lecture automatique pour répondre. Un cerveau mieux oxygéné répond plus vite. En revanche, il est

difficile de donner un chiffre général pour quantifier cette performance parce qu'elle dépend de l'individu. »

Il est donc possible d'améliorer les capacités de son cerveau ?

« Le cerveau est un gros consommateur d'oxygène. Plus les tâches qu'on lui demande sont exigeantes, plus il en consomme. On peut donc accroître ses capacités cérébrales en appliquant les préconisations de l'OMS. On pense aussi aux fameux 10 000 pas par jour. Dans cette conférence, je vais détailler les atouts de différentes activités physiques. Par ailleurs, il ne faut pas négliger l'alimentation car des études récentes ont montré qu'il existait des liens entre le microbiote intestinal et l'efficacité du cerveau. D'ailleurs, on dit souvent que c'est notre deuxième cerveau^(*). »

Quelles activités conseillez-vous ?

« Sincèrement, faites les activités physiques qui vous plaisent ! Celles qui renforcent le cardio et les capacités respiratoires sont très bonnes. Mais en salle de musculation, on entraîne aussi son cerveau. Le yoga et toutes les activités de coordination apportent des bénéfices sur le cerveau. »

^(*)Xavier Fioramonti, professeur à l'Université de Bordeaux, animera une conférence le 18 mars à 20h30 sur les effets de l'alimentation sur le cerveau.

MUSIQUE

Les sons uniques du Lieu Multiple

Le mois de mars est riche en nouvelles expériences sonores au Lieu Multiple. Demandez le programme.

■ Romain Mudrak

Jerusalem in my heart sera sur la scène du Planétarium, mercredi, dès 21h. La musique du duo libano-montréalais repose sur un métissage de chants mélismatiques arabes, de bouzouki et de traitements

sonores résolument contemporains à base de synthétiseurs modulaires, bancs de filtres, bruits électro-acoustiques... La soirée se poursuivra avec les textures sonores de l'artiste colombienne Lucrecia Dalt. Tarifs : de 3,50 à 6€.

Tout juste sorti de résidence, **Raphaël Gouisset** explorera les enjeux du monde contemporain numérique et « les manières que nous avons d'y (sur)vivre » à travers un « objet théâtral » baptisé *Je ne suis*

pas un astronaute. Il sera accompagné du sound designer **Damien Bregere**, vendredi dès 18h30 au planétarium.

Sculptrice de formation et artiste sonore, **Méryll Ampe** fera le lien entre ces deux pratiques au cours d'un concert en forme de plan-séquence dimanche, à 18h30. Tarifs : de 3,5 à 6€.

Alexandre Berthaud et Mille au carré interroge l'espace et le temps à travers une installation graphique et cinématique.

En sortie de résidence, il sera en salle Galilée le mercredi 25 mars, à partir de 16h.

Sylvain Darrifourcq construit une sorte de « méta-batterie » dont les éléments (toms, caisse claire, cymbales...), pour certains animés par des moteurs, sont éparpillés dans l'espace. De la machine au geste humain, qui influence qui ? C'est toute la question qu'il posera le vendredi 3 avril au planétarium. Tarifs : de 3,50 à 6€.

Le Cned sort sa plateforme anti-virus



Une cellule de veille quotidienne est activée au Cned depuis fin février.

Le Cned a une nouvelle mission : assurer la continuité pédagogique pour tous les élèves privés d'école à cause du Covid-19. Ses nouveaux outils collaboratifs sont déjà utilisés en Chine, et depuis début mars dans l'Oise et le Haut-Rhin.

■ Romain Mudrak

Depuis le 25 février, une cellule de veille se réunit tous les matins au siège du Centre national d'enseignement à distance (Cned) sur la Technopole du Futuroscope. Les cadres suivent de près toutes les nouvelles demandes de connexion à la plateforme Ma Classe à la maison. C'est la riposte du ministère de l'Éducation nationale pour contrer le virus venu d'Asie. Le Cned a été chargé de créer des outils collaboratifs afin d'assurer la continuité pédagogique pour tous les élèves dont

les écoles, collèges ou lycées ont fermé subitement à cause du Covid-19.

Concrètement, l'opérateur public met à disposition l'équivalent de quatre semaines de contenus numériques interactifs pour tous les niveaux et toutes les disciplines, correspondant aux programmes des premier et deuxième trimestres. Aucun logiciel spécifique n'est nécessaire, tout se fait en ligne. Des tests de diagnostic permettent d'adapter au mieux les parcours. En outre, les équipes du Cned ont créé un outil collaboratif afin de reproduire une véritable classe virtuelle entre le professeur et ses élèves. Ils peuvent se voir en vidéo, commenter des documents partagés... Un simple bouton permet de lever le doigt. « L'idée consiste à recréer la relation pédagogique qui est très importante », souligne Michel Reverchon-Billot, directeur général du Cned. *Nous n'assurons pas d'accompagnement. C'est l'enseignant de la classe en question qui s'occupe du*

suivi pédagogique et organise la journée. »

2 000 élèves en Chine

Techniquement, lorsqu'un foyer d'infection est détecté, les élèves sont invités à rester chez eux. Le rectorat concerné contacte le Cned qui ouvre des droits aux différents établissements scolaires. Les familles ou directement les élèves selon leur âge reçoivent un lien par email. A eux de créer leur compte. La plateforme est accessible depuis les tablettes et les smartphones. Dans l'Oise, où environ 25 000 élèves sont actuellement contraints de rester à la maison pour quatorze jours, le dispositif a été lancé lundi dernier. En revanche, Ma classe à la maison a vu le jour dès le 4 février dans les établissements français situés dans les premières zones contaminées de Chine et du Vietnam, où 2 000 élèves l'utilisent déjà. Au-delà du Coronavirus, cette plateforme pourra, à l'avenir, être activée en 24 heures en cas de nouveau sinistre.

ISOLEZ VOS COMBLES & PLANCHERS SUR SOUS-SOLS*

OFFRE À **0€**

SANS CONDITION DE REVENU



MAUPIN
L'isolation pour votre Confort



GROUPE ABF
Isoler aujourd'hui, économiser à vie

QUALITÉ PROFESSIONNELLE

- PIGES D'ÉPAISSEUR
- FICHE DE CONTRÔLE
- REPÉRAGE BOÎTIERS ÉLECTRIQUES
- RÉHAUSSE ET ISOLATION DES TRAPPES D'ACCÈS
- PROTECTION DES ÉCARTS AU FEU

ZAC d'Anthylis - 86340 FLEURÉ

05 49 42 44 44

maupin.fr



*Sous conditions de réalisation.

DU 13 AU 15 MARS⁽¹⁾

PORTES OUVERTES 100% HYBRIDES

NOUVEAU
VITARA
HYBRID

à partir de
18 490 €⁽²⁾

PRIME À LA
CONVERSION
DÉDUITE



ALLGRIP
4x4



Way of Life!

*Un style de vie !

ECO DES NATIONS
www.ecodesnations.fr

166 av. du Plateau des Glières
86000 POITIERS - Tél : 05 49 03 12 34

Facebook.com/Suzuki-Poitiers

Consommations mixtes gamme Suzuki Vitara (NEDC corrigé - WLTP) : 4,6 - 5,7 à 6,2 - 7,6 l/100 km. Émissions CO₂ cycle mixte (NEDC Corrigé - WLTP) : 104 - 128 à 141 - 172 g/km.

(1) Ouverture selon arrêté préfectoral. (2) Prix TTC du nouveau Suzuki Vitara 1.4 Boosterjet Hybrid Avantage, après déduction d'une remise de 2 650 € offerte par votre concessionnaire et d'une prime à la conversion de 1 500 €**. Offre réservée aux particuliers valable pour tout achat d'un nouveau Suzuki Vitara neuf du 17/02/2020 au 31/03/2020, en France métropolitaine dans la limite des stocks disponibles, chez les concessionnaires participants. **Modèle présenté : Nouveau Suzuki Vitara 1.4 Boosterjet Hybrid Style : 21 790 €, remise de 2 500 € déduite et d'une prime à la conversion de 1 500 €** + peinture métallisée So'Color : 850 €.** Tarifs TTC clés en main au 17/02/2020. **1 500€ de prime à la conversion conformément aux dispositions du décret n° 2019-737 du 16 juillet 2019 relatif aux aides à l'acquisition ou à la location des véhicules peu polluants. Voir conditions sur service-public.fr.

Garantie 3 ans ou 100 000 km au 1^{er} terme échu.

Portes ouvertes
13-15 mars

KONA electric
À partir de
199 € /mois⁽¹⁾
LLD 25 mois, 30 000 km.
1^{er} loyer majoré de 2 500 €⁽²⁾
Sous condition de reprise.

Pour passer à l'électrique, nous avons la solution.
OFFERTS Solution de charge à domicile
Entretien de votre KONA⁽³⁾

Rien ne remplace un essai, alors venez découvrir KONA electric.
Vous serez 100% convaincu par le 1^{er} SUV urbain 100% électrique.

HYUNDAI

ECO DES NATIONS
www.hyundaipoitiers.fr

166 av. du plateau des Glières
86000 POITIERS
Tél : 05 49 03 12 34

Rejoignez-nous sur Facebook ! Facebook.com/Hyundai-Poitiers



⁽¹⁾ Consommation cycle mixte de la gamme KONA electric (kWh/100 km) : 15,0 - 15,4 / Émissions CO₂ (g/km) : 0.

⁽²⁾ Location Longue Durée sur 25 mois/30 000 km pour un Hyundai KONA electric 39 kWh intuitive, sous condition de reprise de votre véhicule. ⁽³⁾ 1^{er} loyer majoré de 8 500 € ramené à 2 500 € après déduction de 6 000 € (bonus écologique) puis 24 loyers de 199 €. ⁽⁴⁾ Modèle présenté : Hyundai KONA electric 64 kWh Executive LLD 25 mois/30 000 km sous condition de reprise de votre véhicule. ⁽⁵⁾ 1^{er} loyer majoré de 8 500 € ramené à 2 500 € après déduction de 6 000 € (bonus écologique) puis 24 loyers de 199 €. ⁽⁶⁾ Solution type : prix, remise et entretien (hors pneumatiques) offerts. Offre réservée aux particuliers, valable du 13/03/2020 au 15/03/2020 dans la limite des stocks disponibles, et acceptation par Anval Service Lease, RCS Paris 352 256 424, Hyundai Leasing est la marque sous laquelle Hyundai distribue les produits de Anval Service Lease. ⁽⁷⁾ La garantie 5 ans kilométrage illimité de Hyundai s'applique uniquement aux véhicules Hyundai vendus initialement par un Distributeur Agréé officiel Hyundai à un client final, conformément aux termes et conditions du carnet de Garantie Entretien & Assistance du véhicule. ⁽⁸⁾ Les batteries haute tension de KONA electric MY20 sont couvertes par une garantie de 8 ans ou 100 000 km, premier terme échu. Détails : hyundai.fr.

SAMEDI 14 MARS

POITIERS vs ROUEN



PARRAIN DU MATCH

Csi réseau

ulange
ensemble

Portes Sud - BOULANGER CHASSENEUL les Portes



À PARTIR DE 8€ ■ SALLE ST-ÉLOI DÈS 19H00 ■ COUP D'ENVOI 20H



GRAND POITIERS
Communauté urbaine

+ D'INFOS SUR PB86.FR

GROUPE VINET ISOLATION

COMBLES / PLANCHER BAS

Sans conditions
de ressources

Isolez pour
0€/m²*

*Sous réserve
de faisabilité

5, Avenue de la Loge, 86440 Migné-Auxances
05 49 30 38 13 - www.groupevinetisolation.fr
mescomblesgratuits@groupevinet.com

RGE
« c'est
ÉNORME ! »



Respect des normes
en vigueur :

- Rehausse de trappe
- Piges d'épaisseur
- Repérage des boîtiers électriques
- Protection des écarts au feu
- Rehausse de VMC



La lente agonie

CLASSEMENT

	équipes	MJ	V	D
1	Blois	22	18	4
2	Quimper	23	17	6
3	Nancy	22	16	6
4	Antibes	22	13	9
5	Saint-Chamond	22	13	9
6	Lille	23	13	10
7	Nantes	22	12	10
8	Souffelweyersheim	22	12	10
9	Rouen	22	11	11
10	Denain	22	11	11
11	Paris	22	10	12
12	Fos	22	10	12
13	Vichy-Clermont	22	10	12
14	Gries-Oberhoffen	22	9	13
15	Evreux	22	8	14
16	Aix-Maurienne	22	8	14
17	Saint-Quentin	22	6	16
18	Poitiers	22	2	20



Jérôme Navier demande à ses joueurs de « tout donner sur le terrain ».

TOP/FLOP

Saint-Quentin et Evreux respirent

Les caves se rebiffent ! En dehors de Poitiers, les mal-classés ont un peu relevé la tête vendredi soir. Avec un excellent Jean-François Kebe à la baguette (28pts), Saint-Quentin a décroché une précieuse victoire face à Antibes, l'une des équipes en forme du championnat. De son côté, Evreux, avec Neno Asceric sur le banc, s'est offert le scalp de Denain.

SAISON RÉGULIÈRE La 23^e journée

Mardi 10 mars

Aix-Maurienne-Poitiers. Blois-Gries-Oberhoffen, Denain-Nantes, Lille-Souffelweyersheim, Paris-Quimper, Saint-Chamond-Nancy, Vichy-Clermont-Saint-Quentin, Antibes-Fos-sur-Mer, Rouen-Evreux.

La 24^e journée

Vendredi 13 mars

Gries-Oberhoffen-Vichy-Clermont, Quimper-Saint-Chamond, Fos-sur-Mer-Blois, Evreux-Aix-Maurienne, Nantes-Lille. Samedi 14 mars. Nancy-Antibes, Souffelweyersheim-Denain, Poitiers-Rouen, Saint-Quentin-Paris.

Promis à la Nationale 1, le PB86 traîne son mal-être et son impuissance d'une semaine à l'autre sur les parquets de Pro B. Le déplacement à Aix-Maurienne ce mardi et la réception de Rouen s'annoncent une nouvelle fois très compliqués.

■ Arnault Varanne

A force de se répéter, on finit par s'époumoner. Les mots pèsent de peu de poids face aux actes manqués. Vendredi dernier, le Poitiers Basket 86 a failli. Encore. Comme si cette saison 2019-2020 était un jour sans fin avec un scénario immuable. Les troupes de Jérôme Navier ont eu le bon goût de lutter cinq minutes avant d'exploser de manière totalement hallucinante. A cheval sur les premier et deuxième quarts-temps, la JA Vichy-Clermont a asséné un hallucinant 28-0 à son hôte impuissant. Tellement impuissant ! Ne nous cachons pas derrière on-ne-sait-quelle-excuse, cette équipe qui « reste soudée et n'a pas explosé » (Kevin Mendy) n'a pas le niveau de la Pro B. Et sans doute à peine

celui d'un milieu de tableau de Nationale. Alors c'est vrai, l'absence d'un pivot digne de ce nom n'arrange pas ses affaires. Mais plus que cela, c'est l'absence de leadership et de caractère qui la plombe tous les week-ends.

« La réalité est là. On souffre face à des équipes qui déploient autant d'énergie, reconnaît Jérôme Navier, toujours lucide dans la tempête. Il faut quand même réussir à garder de la fierté ou de l'orgueil... Au moins tout donner sur le terrain, être un petit peu plus méchant. On est trop gentils, on accepte de se faire taper dessus. » Ona Embo, M'Baye, Var, Mendy... Aucun des cadres ne fait désormais illusion. Pas même l'avant-dernier arrivé, Many Ubilla, dont les prestations laissent songeur. On épargne évidemment Clément Desmots et Jim Seymour, envoyés au feu et qui s'en sortent plutôt bien compte-ten-

nu des circonstances. L'autre vendredi, face à Vichy-Clermont, le PB86 a au moins réussi à ne pas entrer dans son propre livre d'histoires (pas drôles), en ne s'inclinant « que » de 34 points, alors que la cuvée 2006-2007 avait coulé corps et biens à... Vichy (62-103). Cette statistique ne consola évidemment pas les 1 777 courageux à s'être massés dans les travées de la salle Jean-Pierre-Garnier le 6 mars au soir.

« Ne pas tirer sur l'ambulance »

Comme eux, Jérôme Navier assiste aux premières loges à la Bérézina, général en déroute qui refuse toutefois de « tirer sur l'ambulance ». « Ça ne sert à rien ! » Dans cette configuration, il y a hélas fort à parier que Poitiers traverse la fin de son bail en Pro B comme un fantôme. Le déplacement à Aix-Maurienne ce mardi, la

réception de Rouen samedi ou de Nantes le 18... Autant de rendez-vous à appréhender. Il existe tout de même un point positif dans cette situation. Le Poitiers Basket peut d'ores et déjà préparer la suite, à savoir son plan de reconquête.

Si on connaît déjà le nom du coach, on ignore en revanche la stratégie et les moyens que le PB86 se donnera pour se relever. En coulisses, beaucoup sont très remontés contre le président Louis Bordonneau et ses choix hasardeux. Il devra rendre des comptes au soir du 2 mai, date de la dernière journée de la saison régulière. Car une bonne gestion financière, tout de même mise à mal par le départ précipité de Ruddy Nelhomme, n'a jamais remplacé un projet global, pérenne et partagé. En 2015, le PB86 avait réalisé une belle introspection autour de sa feuille de route : Cap 2K20. On voit le résultat.

Coronavirus

Face à l'épidémie de Covid-19 qui sévit partout en France, le gouvernement a demandé à ce que les manifestations rassemblant plus de 1 000 personnes soient interdites. A l'heure où nous bouclions ce numéro hier, la Ligue nationale de basket n'avait pas encore tranché sur la marche à suivre pour les rencontres de Jeep Elite et de Pro B. On s'achemine cependant vers une tenue des matchs ce week-end avec un maximum de 999 spectateurs dans les salles. Cette solution reste à l'appréciation de la préfecture. Un report ou un huis clos ne sont pas à exclure. Les dernières informations sur le7.info

Dans la dernière ligne droite

Avec cinq matchs au programme, le mois de mars pourrait constituer un tournant pour les formations engagées dans la course aux play-offs et au maintien. Tour d'horizon des ambitions des unes et des autres.

■ Arnault Varanne

Jusque-là, tout va bien pour l'ADA Blois, perché au sommet de la Pro B avec un succès d'avance sur la concurrence. Jusque-là donc, les champions de France 2018 sont en position idéale pour obtenir l'avantage du terrain pendant toute la durée des play-off, a fortiori depuis leur victoire à Paris. Réforme de la Jeep Elite oblige -trois descentes-, une seule équipe montera le 3 ou le 6 juin, soir de belle de finale d'accession. En résumé, les prétendants devront réaliser un dernier trimestre quasi-parfait. Si Quimper tient encore le choc, Nancy (3^e) revient très fort sur les talons des Bretons. Lille et



Cédric Bah et ses coéquipiers font la course en tête de la Pro B.

Souffel semblent un peu décrochés. Mais une série pourrait changer la donne.

Vainqueur de la Leaders cup Pro et très performante en début de saison, Nantes marque un peu le pas. Entre deux eaux (10^e), les Nantais sont cependant assurés de disputer les play-offs. Paris, avec Marquez Haynes en renfort, se battra jusqu'au bout

pour les disputer et, pourquoi pas, signer la remontada de l'année. Ce sera aussi le cas de Fos, longtemps au fond du gouffre, qui a trouvé un meilleur équilibre.

En bas de tableau, si le sort du PB86 est scellé, Saint-Quentin (17^e) est loin d'être tiré d'affaire, en dépit de sa victoire face à Antibes. Malgré un chan-

gement de coach (Julien Mahé a succédé à Thomas Giorgiutti), le promu devra batailler jusqu'au bout pour ne pas faire l'ascenseur. A Evreux (15^e), Neno Asceric pourra-t-il stopper l'hémorragie et maintenir l'ALM en Pro B ? La question reste en suspens, sachant qu'Aix-Maurienne (16^e) est aussi sous la menace.

NATIONALE 2 La réserve vers Auch



Après la réception victorieuse du leader Garonne Basket (60-55), samedi, la réserve du Poitiers Basket 86 se déplace ce samedi à Auch. Avec onze victoires en dix-neuf journées, les hommes d'Andy Thornton-Jones sont désormais assurés de se maintenir en Nationale 2. Après Auch, il leur restera six journées pour le valider définitivement. Prochain match à domicile le 21 mars contre Avenir Serreslouisien Colombiens Horsarois.

NATIONALE 1 La Rochelle en play-down

LES MEILLEURES STATS

J26
STADE ROCHELAIS RUPELLA
UNION TOURS BASKET

ARNAULD THINON
MEILLEUR - 1M75

27 POINTS
MARQUÉS

#FIEVRESR

Le Stade rochelais va vivre une deuxième partie de saison sous très haute tension. Arnould Thinon, Ron Anderson et leurs coéquipiers ont en effet terminé 12^e de la première phase de Nationale 1. Ils joueront donc à partir de vendredi leur maintien dans la division. Les Maritimes devront terminer dans les trois premiers (sur huit), le Centre fédéral étant maintenu d'office.

BETON DECOUPE DE L'OUEST

Entreprise de Sciage Béton
et Carottage

Maisons fissurées, affaissement
de fondations et de dallages ?
La solution dans la Vienne : BDO !

FONDATION :

- Reprise en sous-œuvre pieux, picots
- Création de poutre horizontale
- Imprégnation minérale de sol augmentant la portance des substrats.

STRUCTURE :

- Renforcement par chaînage.

FISSURES :

- Brochage et joint injectable.

Nous utilisons un
coulis minéral et
ça change tout !

A l'inverse de la résine c'est
un produit naturel respectueux
de l'environnement.

8, rue de la Mairie 86150 NERIGNAC
05 79 79 50 30 - 06 76 45 03 29
contact@bd-ouest.fr - www.bd-ouest.fr

LA Salle festive
et culturelle
QUINTAÏNE

VEN. 20 MARS

• CONCERT - 20H45
SUREL, SEGAL
& GUBITSCH

• ALBUM CAMARA POP (ZAMORA 2019)
« (...) UNE MUSIQUE DE CHAMBRE AUSSI
SÉDUISANTE QU'INCLASSABLE (...) »
FRANÇOIS MARINOT - JAZZ MAGAZINE - FÉV. 2020
TÉLÉRAMA **fff**

Billetterie en ligne :
www.laquintaine.fr
retrouvez nous sur  

Chasseneuil du Poitou       

18^e

2 victoires - 20 défaites



9^e

11 victoires - 11 défaites

Poitiers

samedi 14 mars, 20h à la salle Jean-Pierre-Garnier



0. Bathiste Tchouaffé
1,97m - arrière
21 ans - FR



5. Emanuel Ubilla
1,90m - meneur
33 ans - US



7. Abdoulaye M'Baye
1,88m - meneur
31 ans - FR



9. Kevin Mendy
2m - ailier
27 ans - FR



10. Carl Ona Embo
1,88m - meneur
30 ans - FR



11. Pierre-Yves Guillard
2,01 - intérieur
35 ans - FR



13. Jim Seymour
2m - pivot
21 ans - FR



17. Ibrahima Camara
2,06m - pivot
25 ans - SEN



20. Clément Desmonts
1,97m - arrière
21 ans - FR



25. Mickaël Var
2,05m - intérieur
29 ans - FR



Entraineur
Jérôme Navier

Assistants :
Antoine Brault
Andy Thornton-Jones

Rouen



0. Jamar Diggs
1,88m - meneur
31 ans - US



3. Emmanuel Monceau
1,95m - ailier
24 ans - FR



7. David Elie Gassaud
2m - ailier
18 ans - FR



11. André Spight
1,91m - arrière
25 ans - ARM



13. Jérôme Cazenobe
2,03m - intérieur
30 ans - FR



17. Samir Mekdad
1,88m - meneur
33 ans - FR



30. Earvine Bassoumba
2,05m - intérieur
24 ans - FR



32. Zimmy Nwogbo
2,01m - intérieur
28 ans - NGR



42. Thomas Ceci-Diop
1,94m - ailier
27 ans - FR



76. Benoît Injai
1,86m - arrière
23 ans - FR



Entraineur :
Alexandre Ménard

Arbitrage : MM. Collin, Maccario et Chajiddine

54 LE FAUTEUIL
Cinquante Quatre

23, Avenue Jacques Cœur,
86000 - Poitiers

lundi 14h-20h
mardi mercredi
et jeudi 9h-19h
vendredi 9h-20h
samedi 9h-16h

09 53 31 40 07

Horizon bleu pour l'Open de Poitiers

La 32^e édition de l'Open de tennis de Poitiers se déroule du 15 au 22 mars, avec un plateau très relevé. Tête de série du tournoi, le Français Arthur Rinderknech, 24 ans, sera le joueur à suivre.

■ Arnault Varanne

Après Antoine Hoang en 2018 et Quentin Robert en 2019, les Français arriveront-ils à faire la passe de trois à l'Open de tennis de Poitiers ? Réponse le 22 mars, toujours est-il que la délégation tricolore sera très fournie pour en découdre sur les courts du Stade poitevin tennis à partir de mardi prochain : seize des dix-huit qualifiés directs. Il faudra évidemment suivre le jeune Harold Mayot (18 ans), formé au Creps de Poitiers et qui vient de remporter l'Open d'Australie juniors. Les regards seront toutefois tournés vers l'un de ses compatriotes encore peu connu dans l'Hexagone :



Manuel Guinard est l'un des très nombreux Français engagés en simple cette année.

Arthur Rinderknech. L'ancien étudiant de l'université du Texas a remporté les deux challengers de Rennes et Calgary et arrive à Poitiers avec une 160^e place au classement ATP. Il était encore 1 000^e en 2018 !

« C'est actuellement le quatrième meilleur joueur français, reconnaît Jean-Paul Orillard, co-directeur du 15 000\$. D'où le fait qu'il soit tête de série du tournoi. » La 32^e édition promet une belle bagarre puisque

quatre joueurs émergent sous la 300^e place. C'est le cas du Sud-Coréen Ji Sung Nam ou du Japonais Shuichi Sekiguchi, qui viendront tous chercher des points ATP dans la Vienne. Instauré en 2019, le Transition tour

a en effet déjà vécu et les points glanés servent désormais à progresser dans le grand-monde. Au-delà de la compétition sportive, le menu des animations parallèles se révèle aussi alléchant. Avec la psychologue clinicienne Mélanie Maillard, vous pourrez savoir comment « mieux connaître la génération Z et capter son attention » (jeudi 19 mars, 9h-17h). Le même jour, à 19h, la spécialiste de la psychologie du sport et de la performance dissertera, aux côtés de Christophe Ferdouel, directeur de l'école de sophrologie Caycédienne de Poitiers, sur le thème « Donner le meilleur de soi ? Ou être meilleur pour les autres... ». Ah, on allait presque oublier l'essentiel : l'inauguration des trois nouveaux terrains de padel du Stade, le mardi 17 à 17h. Un sport émergent que l'un des journalistes de la rédaction du 7 a testé pour vous !

Retrouvez les résultats sportifs du week-end sur le7.info

JUSQU'À **2100€**
DE REPRISE*

07-28
MARS

PRIME
à la
CASSE
GIANT



GIANT
POITIERS

*Voir conditions en magasin

TÉL : 05 49 55 36 22
127 ROUTE DE POITIERS
86280 ST BENOIT



CINÉMA

• Du 18 au 24 mars, FECHA, Festival du cinéma hispano-américain de Poitiers avec onze films programmés. Plus d'infos sur tap-poitiers.com.

THÉÂTRE

• Le 12 mars, à 20h30, au centre socioculturel des Trois-Cités, à Poitiers, *J'ai faim d'amour mais ça va être plus simple de me faire des pâtes*, par l'association Chantdpowet. Avec la comédienne Marie Crochet et le pianiste Félix Blanchard.

• Le 12 mars, à 20h30, *L'île des esclaves*, de Marivaux, par le Centre dramatique national de Tours, au Nouveau Théâtre, proposé par les 3T, à Châtellerault.

• Le 17 mars, *Le Double*, de Dostoïevski au Théâtre-auditorium de Poitiers, proposé par les Amis du Théâtre populaire.

• Le 19 mars, à 20h30, *La Très Bouleversante Confession de l'homme qui a abattu le plus grand fils de pute que la terre ait porté...*, au Nouveau Théâtre, proposé par les 3T, à Châtellerault.

EXPOSITIONS

• Jusqu'au 29 mars, exposition-théâtre de marionnettes à la basilique de Marçay.

• Jusqu'au 29 mars, *Sceno 3000* de Julien Paci, au Confort moderne. Entrée libre.

• Jusqu'au 29 mars, *Les Découvreuses anonymes*, espace Mendès-France, à Poitiers.

MUSIQUE

• Le 11 mars, à 20h30, *Barber Shop Quartet* (humour musical) au Cabaret du Carroy, à la Maison pour tous, à Châtellerault.

• Le 12 mars, à 20h30, concert d'Oldelaf à La Rotative, à Buxerolles.

• Les 12 et 13 mars, à partir de 20h, Hors-Série Au Fil du Son au parc des expositions de Poitiers. Avec VSO, Yseult, Chilla, Skip The Use, Bon Entendeur, Dirty Phonics, Simony, Kikesa, The Architect, Félé & Leeroy, Rakoon et Vladimir Cauchemar.

• Le 14 mars, à 20h30, *Jean-Marc Desbois chante Jean Ferrat* à la salle R2B, à Vouneuil-sous-Biard.

ÉVÉNEMENTS

• Jusqu'au 23 mars, 5^e édition du printemps des poètes de Chauvigny. Rencontres, lectures et concerts à Chauvigny et Poitiers. Renseignements et réservations au 06 60 66 30 78.

F à faire

FESTIVAL

Qoc se raconte en musique

La 23^e édition du festival Quand on conte (Qoc) débute vendredi à La Passerelle, à Nouaillé-Maupertuis, et dans les Vallées du Clain. Au programme, des paroles, de la musique et des paroles en musique pour petits et grands.

■ Claire Brugier

Pendant quinze jours, une pluie de mots et de notes va s'abattre sur les Vallées du Clain. La 23^e édition du festival Quand on conte, Qoc pour les intimes, prend ses quartiers à La Passerelle, à Nouaillé-Maupertuis, et dans le réseau de médiathèques des Vallées du Clain. L'aventure a commencé en 1997. « *Des lycéens, de Smarves pour beaucoup, avaient réalisé un projet autour du conte avec François Godard, raconte le président de l'association Qoc, René Monnet. A partir de ça, ils ont eu l'idée de créer un événement culturel sur le canton de La Villedieu-du-Clain.* » Ainsi est né Quand on conte. Les lycéens sont partis et leurs parents ont repris le flambeau, rejoints au fil des ans par d'autres défenseurs « *des arts de la parole et des paroles en musique* », résume René Monnet. Auparavant adossé à l'École de musique intercommunale Les Vallées du Clain, l'association vole depuis deux ans de ses propres ailes, incarnées par « *les qoc's, les cocos, les cottes...* » Elle perpétue l'esprit du festival qui a déjà accueilli le conteur québécois Fred Pellerin, François Morel, Alexis HK



et bien d'autres.

Spectacles dès... 6 mois !

La 23^e édition s'ouvrira vendredi par un apéro-concert qui permettra d'entendre Les Petites Lèvres et de découvrir les œuvres de Didier Dubreuil, que l'on retrouvera au micro du groupe Ô Bec le vendredi suivant.

Comme chaque année, le dimanche sera dédié aux plus jeunes à partir de... 6 mois ! *Moi, je ne suis pas un éléphant* de la Cie Les Volubiles s'adresse en effet aux 6 mois-4 ans. « *Le spectacle est très coloré,*

visuel, et cela fonctionne ! » assure René Monnet. Le second spectacle dominical sera une version jeune public de Pigalle, dans laquelle François Hadji Lazaro emmène les enfants non plus dans la salle du bar-tabac de la rue des Martyrs mais, jeunes oreilles oblige, dans sa cantine. Samedi 21 mars, Liz Cherhal -la sœur de Jeanne- chantera sur la scène de La Passerelle ses tranches de vie, que le chanteur-danseur Cyrille Gérard signera à l'attention des malentendants. Quant à la conteuse Marie Caburet, elle mêlera dès samedi heroic

fantasy, jeu vidéo et monde contemporain pour aborder dans *Le Loup de fer* le thème du harcèlement scolaire. Sans oublier les spectacles gratuits portés par les médiathèques, parmi lesquels *Le Tiroir à comptines* de François Godard mais aussi *Au Pays d'Oz* de la Cie L'Arbre potager et quelques autres belles découvertes.

Festival Quand on conte, du 13 au 28 mars, à La Passerelle à Nouaillé-Maupertuis et dans les médiathèques des Vallées du Clain. Tarifs : de 7 à 21€. Réservation au 06 22 71 25 81 ou via resa.qoc@orange.fr.

MUSIQUE

Jean-François Zygel et André Manoukian s'affrontent au piano

Chacun son piano et que les meilleurs gagnent ! Jean-François Zygel et André Manoukian ont rendez-vous jeudi sur la scène de La Hune, à Saint-Benoît, pour en découdre à grand renfort de notes, qui s'accordent ou s'affrontent, tantôt adversaires, tantôt complices. De variations en plages improvisées, susceptibles d'emprunter à Bach, Beethoven, Brel, ou encore Duke Ellington, les deux pianistes ne se fixent comme limite que le plaisir de jouer ensemble et d'en faire profiter le public. Une belle joute musicale en perspective !

Duel de pianos, jeudi, à 20h45, à La Hune, à Saint-Benoît. Plus d'info sur ohelahunne.com.

THÉÂTRE

Les Rustres donnent de la voix

Après plusieurs mois de répétitions, le Théâtre populaire de Châtellerault a débuté sa saison avec *Les Rustres*, de Carlo Goldoni. La mise en scène signée Katya Rahajarizafy, très enlevée, s'appuie sur des comédiens de talent qui incarnent à merveille la société du XVIII^e siècle italienne. A travers les personnages de riches marchands vénitiens et de leurs épouses qui s'évertuent à organiser le mariage de leurs enfants, l'auteur dénonce l'ordre établi. La pièce résonne étrangement d'actualité et les éclats de voix et les postures des personnages, sur fond de carnaval, prêtent souvent à sourire.

Prochaines représentations vendredi, les 21 et 29 mars et les 3, 11 et 18 avril, au Théâtre de la Taupanne, à Châtellerault. Plus d'infos sur tpc86.info.

Numérique et sport : un Forum pour avancer



Cédric Messina a créé la plateforme à succès Mycoachsport.com. Ou comment le numérique transforme les pratiques.

Le Futuroscope accueille, le 17 mars, la 3^e édition du Forum Innovation Sport sur le thème « Transformer les pratiquants en licenciés grâce au numérique ». Près de 500 dirigeants et salariés de fédérations sportives sont attendus

■ Arnault Varanne

Au cours des dernières années, la pratique du sport en dehors des clubs s'est généralisée. Foot, basket, vélo, roller... Aucune activité n'échappe à la règle. Arnaud Saurois dissèque le phénomène avec un grand intérêt. Le maître de conférences associé à l'université de Poitiers est l'un des organisateurs du Forum Innovation Sport, dont le thème de l'édition 2020 est précisément consacré à la transformation des pratiquants en licenciés grâce au numérique. « Je prends souvent l'exemple du groupe Facebook Courir à Lyon qui compte plus de 22 000 membres, indique l'ancien directeur du Comité

régional olympique et sportif. *Les gens se donnent des rendez-vous parce que courir à plusieurs, c'est plus sympa et rassurant. Ils ont même des conseils avisés sur des plans d'entraînement donnés par des membres du groupe. Bref, le numérique ramène de l'humain.* » L'émergence d'organisations parallèles aux clubs affiliés à des fédérations est donc « à la fois un défi et une opportunité » pour le mouvement sportif. Car même si la France compte plus de 16 millions de licences, la tendance lourde à la pratique « libre » interroge forcément les dirigeants et salariés des fédérations.

Decathlon, Mycoach...

Près de 500 d'entre eux seront réunis au Futuroscope, le 17 mars, pour y réfléchir, sous l'égide du Comité national olympique et sportif français, co-fondateur du Forum Innovation Sport. Autour de la table, notamment, Pauline Pawloski-Cichon, la directrice marketing et communication d'une grande enseigne de distribution d'articles de sport. Decathlon, pour ne pas la nommer, a lancé l'an dernier sa plateforme

activites.decathlon.fr. Chacun peut créer une activité, rejoindre des pratiquants, trouver un coach, réserver un terrain... Bref, faire du sport à plusieurs sans être licencié dans un club. Autre initiative à l'honneur : Mycoach sport, une startup fondée en 2011 par Cédric Messina et qui propose une foule de service aux entraîneurs. Dans le foot, le judo, le hockey, l'équitation...

« *Demain, on peut imaginer des compétitions organisées par une communauté sur des équipements en accès libre, prolonge Arnaud Saurois. Les résultats seraient garantis par la communauté et un classement pourrait même être réalisé. Au-delà du mouvement sportif, les collectivités seraient aussi directement touchées par ce mouvement. On se souvient des regroupements de rollers via les réseaux sociaux, qui avaient fini par poser des problèmes de sécurité.* » D'où l'importance de cette veille sur les nouveaux usages des pratiquants. Sur le terrain, mais surtout sur le Web.

Forum Innovation Sport, mardi 17 mars, au Futuroscope. Plus d'infos sur cnosf.franceolympique.com



Votre programmation culturelle :

**SAMEDI
14 MARS**

salle **RB**
à 20h30

CONCERT
HOMMAGE

**VOUNEUIL
SOUS BIARD**

JEAN-MARC DESBOIS
chante *Jean Ferrat*

Que serais-je sans toi

www.vouneuil-sous-biard.fr

**4 Espace Rives de Boivre
86580 Vouneuil-sous-Biard**

Renseignements à la mairie :
du lundi au vendredi de 8h30
à 12h et de 13h30 à 17h30

Le samedi de 10h à 12h

05 49 36 10 20

Contacts et tarifs

info@vouneuil-sous-biard.com

www.vouneuil-sous-biard.fr

L'arbalète, arme de séduction

BÉLIER (21 MARS > 20 AVRIL)
Dualité dans votre sphère émotionnelle. Semaine riche en émotions fortes. Vous disposez des tous les atouts pour gravir les échelons.

TAUREAU (21 AVRIL > 20 MAI)
Le ciel favorise votre vie sentimentale. Vous avez besoin de lâcher prise. Dans le travail, vous optimisez, vous développez, vous innovez !

GÉMEAUX (21 MAI > 20 JUIN)
Vous appréciez les jeux sensoriels. Votre moral est au top. Votre aura renforcée vous vaut tous les succès dans le travail.

CANCER (21 JUIN > 22 JUILLET)
Soyez franc dans vos relations amoureuses. Sachez canaliser votre énergie. Dans le travail, restez discret sur vos projets.

LION (23 JUILLET > 22 AOÛT)
Climat propice à la séduction. Restaurez votre capital santé. Dans le travail, prenez des risques car la chance vous sourit.

VIERGE (23 AOÛT > 21 SEPT.)
Belles satisfactions dans le couple. Ne gaspillez pas votre énergie inutilement. Vous optimisez votre temps de travail à souhait.

BALANCE (22 SEPT. > 22 OCT.)
Quelques remises en question à prévoir dans votre vie affective. Privilégiez les plats légers. Votre énergie vous redonne confiance dans vos projets professionnels.

SCORPION (23 OCT. > 21 NOV.)
Un joli ciel parsème votre vie sentimentale de rêves étoilés. Vous avancez avec fougue. Vous mettez tout en œuvre pour atteindre votre idéal.

SAGITTAIRE (22 NOV. > 20 DEC.)
Évadez-vous du quotidien à deux. Corps et esprit ne demandent qu'à s'activer. Votre environnement professionnel est soumis à des changements imprévus.

CAPRICORNE (21 DEC. > 19 JAN.)
Vous découvrez des horizons inconnus à deux. Force, moral et résistance. Vous pourriez décrocher le job de votre vie assez rapidement.

VERSEAU (20 JAN. > 18 FÉVRIER)
Le ciel veille jalousement sur vos amours. Vous avez une belle énergie et l'envie de bouger. Dans le travail, vous êtes ambitieux et créatif au possible.

POISSON (19 FÉVRIER > 20 MARS)
Votre partenaire vous comble. Allégez votre emploi du temps cette semaine. Votre travail est récompensé.

L'arbalète séduit de plus en plus d'adeptes, y compris dans la Vienne où trois clubs proposent cette discipline de précision. Depuis huit ans, le Neuvillois Philippe Epain et son arbalète sont devenus inséparables.

■ Claire Brugier

L'objet en lui-même intrigue et invite à un voyage dans le temps. Pour l'arbalète, Philippe Epain n'a pas hésité à délaisser ponctuellement sa carabine. « Je fais du tir depuis vingt-deux ans, confie l'ancien président et toujours adhérent de l'Amicale sportive de tir neuvilloise (ASTN). Je voulais rester dans la concentration, la précision, tout en faisant autre chose. » Il y a huit ans, il est allé faire un essai à Ceaux-en-Loudun, l'un des deux autres clubs avec Pleumartin à proposer la discipline. Peu après, le club neuvillois a acquis sa première arbalète (environ 2 000€) ; il en propose actuellement trois à ses adhérents mais les véritables aficionados comme Philippe Epain ont la leur, adaptée à leur morphologie et dont ils connaissent les subtilités.

L'arbalète est avant tout un sport de précision, qui s'arme arc en bas et se positionne sur le bras. Plus de 5kg pour les arbalètes adultes et confirmés... L'objet est plus



Philippe Epain s'est classé 47^e aux championnats de France, à Niort, mi-février.

lourd qu'il n'y paraît de prime abord. « La position du corps, de profil par rapport à la cible, est la même qu'à la carabine, souligne l'arbalétrier. Il faut être rigoureux. »

« Une discipline émergente »

« Quand on pratique l'arbalète, on se rend compte que l'on n'est pas dans la légende de Guillaume Tell et que c'est très technique », note Pascal Blondeau. L'actuel président de l'ASTN l'a maintes fois constaté lorsqu'il accompagnait son fils Mathieu sur des compétitions. Aujourd'hui, il encourage vivement Philippe Epain et ses comparses arbalétriers,

Isabelle Bourgeois et Thomas Deshouillères notamment, à porter en championnat de France les couleurs de Neuville. Enfin les couleurs... Comme les archers, les arbalétriers se distinguent des autres tireurs par leur tenue blanche. Il n'en a pas toujours été ainsi mais au fur et à mesure qu'elle se développe, la discipline se structure. « C'est une discipline émergente depuis six ou sept ans, constate Pascal Blondeau. Lors du forum des associations, chaque année, on nous pose beaucoup de questions sur l'arbalète. Elle a un côté ludique qui séduit et elle n'est pas perçue de la même façon qu'une arme à feu. »

Si elle n'a pas l'honneur de faire partie des disciplines olympiques, l'arbalète a ses championnats de France, d'Europe et du monde. En salle toujours et à 18m. Un pas de tir à cette distance offrirait aux compétiteurs neuvillois de meilleures conditions d'entraînement. Philippe Epain en rêve mais, motivé, n'hésite pas à braver le froid pour s'entraîner sous un préau avant les championnats de France. Il est arrivé 47^e mi-février à Niort. Désormais, en attendant la reprise de la saison, il va renouer avec la carabine.

Renseignements :
tir.astn@yahoo.fr
ou 06 65 68 10 94.

Chaque mois,
le regard sur
l'actu de
Jean-Michel
Pelhate.



Un coussin nœud

Décoratrice d'intérieur près de Poitiers, Elisa Brun vous propose des idées créatives faciles à réaliser pour compléter votre décoration intérieure et embellir vos espaces, sous forme de tutoriels détaillés à retrouver sur son blog.

■ Elisa Brun

Moelleux et doux, les coussins sont souvent utilisés pour parfaire une décoration. Ils permettent ainsi d'apporter une touche cosy à tout canapé, quel que soit le style choisi. Qu'ils soient unis, de couleurs vives ou douces, ou qu'ils affichent des motifs géométriques monochromes ou bigarrés, on ne peut les ignorer. Classiquement, ils sont de forme carrée ou rectangulaire. Mais on peut apporter une touche d'originalité en osant les formes atypiques. Et vous l'avez sûrement déjà remarqué, les coussins nœuds, ou knot pillow, se distinguent avec brio. Inspirés des nœuds marins, ces coussins



en relief font souffler un vent de modernité et de caractère. Je vous propose de créer votre coussin, basé sur le nœud d'étoile, qui offre l'un des plus beaux motifs (il est des plus confortables). Matériel nécessaire : tissu jersey, ouate, machine à coudre, fil. Coût estimatif : environ 10€.

delideco.fr/blog/
Contact: delideco@orange.fr
06 76 40 85 03.

JEUX VIDÉO

Wolcen : Lords of Mayhem



■ Yoann Simon

Se faire une place entre Diablo et Path of Exile, voilà le défi que tente de relever Wolcen, Lords of Mayhem, un nouveau Hack & Slash (H&S) sur PC ! On passe aisément sur l'histoire assez lambda pour ce genre de jeu. On pose le décor dans un monde de science fantasy (aka Warhammer 40K). Des démons sont libérés et notre avatar arrive à point nommé pour les renvoyer d'où ils viennent. A grands coups de hache et d'épée, en envoyant des salves de flèches ou des boules de feu, c'est dans ce joyeux foutoir pyrotechnique que nous allons « défouailler » les ennemis par paquet de vingt. Le gameplay, pour un « H&S » est très nerveux, on esquive,

se téléporte, saute dans tous les sens pour trincer toujours plus de démons. Le jeu est vraiment très beau. C'est une vraie leçon dans tout ce qui est effets de sorts et de map design. La personnalisation du héros est très intéressante et il est vraiment possible de peaufiner son « build » pour faire ce qu'on désire (sorcier se battant avec une masse deux mains, archer invoquant des serviteurs...). Petit bémol sur le « end game » qui est pour l'instant peu fourni. Les plus hardcore gamers risquent de faire le tour bien vite, en attendant les mises à jour des développeurs.

Wolcen: Lords of Mayhem
Editeur : Wolcen studio/SolarFall
Games PEGI : 16+
Prix : 29,99€ sur PC.

Après le Brexit, les négociations continuent

Les négociations entre l'Union européenne et le Royaume-Uni se poursuivent pour trouver des accords sur leurs futures relations commerciales. Le Mouvement européen 86 s'y intéresse cette semaine dans sa chronique.

■ Philippe Grégoire



Après de longs mois de négociations et d'atermoiements politiques, le Brexit a finalement eu lieu. Depuis le 1^{er} février 2020, le Royaume-Uni n'appartient plus à l'Union européenne. Les britanniques n'ont désormais plus de représentants dans ses différentes instances politiques. Dans l'administration, les fonctionnaires britanniques conservent néanmoins leurs emplois et certains ont déjà opté pour une double nationalité, notamment belge. Le Royaume-Uni est maintenant entré dans une nouvelle période de négociations avec l'Union européenne qui portent sur le futur cadre juridique entre les deux entités. Cette phase de transition devrait s'achever le 31 décembre 2020 (ou 2022). Donc, à court terme, pour les citoyens et pour les entreprises rien ne change. Mais dans quelques mois, la libre circulation entre l'Union européenne et le Royaume-Uni pourrait être remise en cause car le gouvernement britannique envisagerait de créer un système de visas sélectifs, régulé en fonction des besoins de son marché du travail.

La négociation qui s'est engagée va revisiter les quatre libertés garanties par le marché unique : liberté de circulation des personnes, des biens, des services et des capitaux. Elle va aussi revoir l'ensemble des dispositions relatives aux politiques européennes, quel que soit leur degré d'intégration, qu'il s'agisse de compétences exclusives, de compétences partagées, de compétences d'appui aux politiques nationales ou de coopérations. Enfin, un enjeu essentiel de la négociation est de préserver la paix en Irlande du Nord, ce qui passe par la continuité des échanges entre ces deux territoires irlandais.

mouvementeuropeen86@gmail.com
@MouvEuropeen_86 - Tel : 07 68 25 87 73
www.mouvement-europeen.eu

Contractures et lombalgies

■ Guillaume Galenne

Nouvelle chronique cette saison autour de l'étiopathie. Guillaume Galenne^(*) vous éclaire sur cette discipline encore peu connue.

A chaque étage de la colonne vertébrale, émerge une racine nerveuse formant ensuite ce que nous appelons des nerfs. Chaque muscle est innervé par une ou plusieurs de ces racines. Comme chaque muscle est dépendant de son innervation, lui permettant de se contracter, une entorse vertébrale occasionnera une contracture des muscles qui sont sous sa dépendance neurologique. Ce territoire d'innervation s'appelle un myotome et il existe une cartographie de ces myotomes facilement trouvable dans les livres de neurologie mais aussi sur Internet. Vous constaterez ainsi qu'un torticolis représente un conflit cervical situé de C2 à C4. Concernant la lombalgie, celle-ci est le plus souvent une contracture du muscle carré des lombes qui, lorsqu'il est contracturé, entraîne une douleur caractéristique en bas du dos à droite, à gauche ou en ceinture, mais dont l'innervation est au niveau des racines nerveuses T12-L1 pouvant aboutir au fameux lumbago. En France, ce sont 30 millions de journées de travail perdues à cause de deux phénomènes, les lombalgies et les troubles musculo-squelettiques, pourtant facilement traitables par l'étiopathie.

^(*)Diplômé de la Faculté libre d'étiopathie de Paris après six années d'études, Guillaume Galenne a créé son propre cabinet en septembre 2017, à Jaunay-Marigny, guillaume-galenne-etiopathe.fr

RESTAURANT
LA BERGERIE
ART & GASTRONOMIE
By Natacha

Formule du midi à 18€
(hors week-ends et jours fériés)

Produits frais du marché
Menus 30€ & 45€

1, rue du rocher - 86340 Nieuil L'Espoir
05 49 60 10 10 - www.la-bergerie-86.fr
10 min de Poitiers - N147 direction Limoges



André Henot : « C'était des gens simples »



« Ce ne sont que des bons souvenirs... » Entre 1960 et 1968, en tant que membre de la Garde républicaine, André Henot a été le chauffeur de la famille de Philippe De Gaulle, le fils du général. L'époque, de la guerre d'Algérie était tendue politiquement et André Henot combinait ses parcours avec la gendarmerie. « J'emmenais ses petits-enfants à l'école, je les conduisais en vacances à Colombey, se souvient le Champignois. J'étais en tenue civile et je devais en changer tous les jours. On était surveillé. Pendant les vacances, j'intégrais le pôle auto, à l'Élysée. Je conduisais les autorités, les aides de camp aussi qui portaient ce qu'on appelait des lettres de créances au général. Il nous attendait sur le pas de la porte. Il n'était jamais en retard ! Il me serrait la main, m'offrait parfois un cigare... Je mangeais sur place, en cuisine. C'était le même menu pour tout le monde. C'était des gens simples. » Le portrait que Gabriel De Bomin fait du général De Gaulle dans son film correspond selon André Henot à la réalité du personnage. Simple lorsqu'il n'était pas en représentation. « C'était un homme qui dégageait une énorme volonté, tenace dans ce qu'il décidait. Avec ses petits-enfants, il était assez dur. L'un d'eux, Jean, a été maire de Thénac, dans les Deux-Sèvres. » Du côté de Philippe, Charles de Gaulle avait quatre petits-fils. « Charles, Yves, Jean et Pierre », énumère André Henot. Le Poitevin a également des souvenirs de Tante Yvonne. « Je l'ai conduite deux fois, à l'institut pour les personnes handicapées dont il est question dans le film, et au Bon Marché. Elle n'était pas bavarde du tout. Ce n'était pas de l'austérité mais plus de la réserve. A Noël, comme M^{me} de Montalembert (ndlr, la belle-mère de Philippe), elle donnait des cadeaux pour les enfants. »

Dans l'intimité de De Gaulle



Gabriel Le Bomin choisit de dresser le portrait de De Gaulle au cours de la quinzaine qui a précédé l'Appel du 18 Juin, en débusquant l'homme derrière le grand homme. Le propos est audacieux, la réalisation plus convenue.

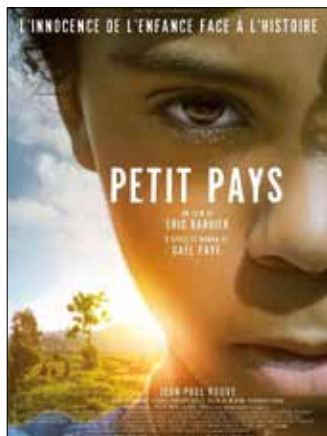
■ Claire Brugier

Un tendre baiser, des regards qui se croisent. Dès les premières images, Gabriel Le Bomin donne le ton de ce premier biopic consacré à De Gaulle. Le réalisateur de *Nos Patriotes* mais aussi de plusieurs documentaires sur des conflits historiques place sa caméra là où les images d'archives ne sont jamais allées, dans l'intimité de Charles et Yvonne De Gaulle. Derrière le personnage historique, il cherche l'homme, le mari, le père, évitant ainsi l'écueil du déjà-vu, d'une fiction qui ne serait que la pâle copie de documentaires plus vrais que nature. Il traque derrière l'image austère d'Yvonne (Isabelle Carré tout en regards) une femme et une mère dans la tourmente

de la guerre. Il joue sur le contraste entre le décor étrangement bucolique de l'exode et les beaux salons où militaires et politiques débattent de l'avenir de la France. Il s'amuse à dépeindre les faiblesses du Président du Conseil Paul Reynaud, le maréchal Pétain derrière une moustache acerbe et déterminée ou encore Winston Churchill, grand buveur et fumeur de cigares. Dans un temps resserré, qui court du 28 mai 1940 au lendemain de l'Appel du 18 Juin, Gabriel Le Bomin ne s'embarasse pas toujours de nuances, au risque parfois de frôler la parodie... Était-il nécessaire d'affubler Churchill et De Gaulle de ces accents épais ? De suivre Pétain et son futur ministre de la Guerre Weygand jusque dans les pissotières ? Malgré tout, on savoure le privilège d'assister à ces face-à-face et on goûte à l'audace du propos, servie avec justesse par les acteurs. Lambert Wilson incarne sans le singer un homme inquiet pour la France et pour les siens, et tout particulièrement pour sa cadette Anne, sa « toute petite » atteinte de trisomie. Isabelle Carré se glisse dans la peau d'une Tante Yvonne silencieuse et volontaire. Sans révolutionner le genre, ce premier biopic sur De Gaulle tient ses promesses.



Film de Gabriel Le Bomin, avec Lambert Wilson, Isabelle Carré, Olivier Gourmet (1h48).



5 places à gagner



CASTILLE

Le 7 vous fait gagner cinq places pour une séance au choix de *Petit Pays*, à partir du mercredi 18 mars, pendant les deux premières semaines d'exploitation du film, au CGR Castille, à Poitiers.

Pour cela, rendez-vous sur www.le7.info ou sur notre appli et jouez en ligne. Du mardi 10 mars au dimanche 15 mars.

Cuisine et dépendance

Christophe Poard. 50 ans. Nouveau chef cuisinier de L'Ô'Dissay, le restaurant gastronomique du château éponyme. Passé par les plus grandes maisons, dont celles de Joël Robuchon et François Clerc. Nommé chef de l'année en 2004 et récipiendaire, l'an passé, de l'European Hotel & Restaurant award. Signe particulier : un caractère entier.

Par Arnault Varanne

Après La Truffière, à Paris, et le Park 45, à Cannes, il a donc choisi L'Ô'Dissay, dans la Vienne. Dissay. Son magnifique château du XV^e siècle. Sa place Pierre-d'Amboise flambant neuve et ses nouveaux pavés. Sous les pavés, une nouvelle page. Christophe s'est laissé séduire « par le lieu ». A l'écouter, il aurait dit oui très vite à la proposition de Christophe Bouvier. « J'aime les challenges, partir d'une feuille blanche pour remonter une affaire. J'ai eu l'occasion de le faire ailleurs, notamment en Belgique. » Ici, le propriétaire vise l'étoile. Lui tempère, parle d'abord de monter en gamme, de proposer « une très bonne cuisine qui séduira les clients ». Façon de dire que la récompense viendra peut-être après, sans garantie.

L'enfance d'un chef

Le natif de Cherbourg aurait pu devenir avocat. En tout cas, c'était son premier vœu. Et puis

son père, restaurateur à la tête de plusieurs établissements, l'a emmené assister à quelques concours gastronomiques, avec un certain Joël Robuchon. « En sortant, je lui ai dit : « Je veux faire ce métier », alors qu'il avait plutôt tendance à me dissuader. » Le jeune apprenti cuisinier a vécu des « premières années difficiles ». Ambiance martiale en cuisine et horaires à rallonge. On ne moufte pas dans la peau du commis. Il a encaissé, sans jamais penser à renoncer. Taillevent et La Vieille Fontaine, à Maisons-Laffitte, lui ont permis de s'épanouir aux côtés d'un chef tel que François Clerc (2 étoiles Michelin). « Quelqu'un d'extraordinaire qui m'a beaucoup appris... »

Au coin du feu de L'Ô'Dissay, son nouveau terrain de jeu, Christophe Poard le dit sans ambages : il veut concevoir ici « des plats qu'on ne mange nulle part ailleurs ». Son association des produits de la terre et

de la mer déroute mais épate. Qui d'autre que lui pour imaginer un tartare de bœuf fumé de l'Aubrac, huitre de pleine mer sous un lit de caviar de Neuvic ? « Mon credo, c'est d'observer la nature, mon environnement. J'attache beaucoup d'importance aux produits bruts, à la manière de les associer.

« En lisant Le Taillevent, je me suis par exemple rendu compte qu'au Moyen Age, on mangeait du homard en dessert. Et pourquoi pas ? »

En lisant Le Taillevent, je me suis par exemple rendu compte qu'au Moyen Age, on mangeait du homard en dessert. Et pourquoi pas ? » Son audace a fait sa renommée dans l'Hexagone. Le Chef de

l'année 2004 a reçu l'an passé l'European Hotel & Restaurant award, comme une récompense de son travail acharné.

Avec les compliments de Jean-Louis Aubert

En débarquant à Dissay, avec quatre anciens collaborateurs cannois et parisien, le Normand a érigé « l'humilité, le partage et le savoir » en vertus cardinales. « Ça se ressent dans l'assiette. » Il veut que ses convives ressortent avec le sourire et le sentiment d'avoir « pris du plaisir ». Le fils de restaurateur connaît l'importance du repas dans l'imaginaire français. Combien de décisions historiques ont été scellées autour d'une table ? A la qualité, le chef Poard ne sacrifie pas la quantité. Lui le p'tit gars de Cherbourg compte parmi ses amis « des milliardaires ». « Grâce à la cuisine qui rassemble les gens ! » Pour elle, il a renoncé à une vie de famille

« classique ». « Faire des enfants pour ne pas les voir grandir, ce n'est pas la peine. J'ai mûrement réfléchi ma décision. » A aucun moment, il ne l'a regretté, « heureux de se lever le matin pour faire ce qu'il aime ». L'époque a changé, bien sûr. Avec les réseaux sociaux, chacun s'improvise critique gastronomique. Christophe Poard regarde le manège avec un peu de distance, focalisé sur son antre : la cuisine. L'autre jour, Jean-Louis Aubert a fait une halte par L'Ô'Dissay. Succès garanti sur... Instagram. Le golfeur de bon niveau (13.2) sait que sa notoriété servira à terme les desseins de sa nouvelle maison. Il exècre la banalité et veut « rendre exceptionnel ce qui est déjà bon ». D'où un niveau d'exigence maximal sur une foule de détails. Sans concession. A 50 ans, son caractère bien trempé demeure l'un de ses meilleurs atouts.

NISSAN INTELLIGENT MOBILITY



Innovation
that excites

LES BOOSTERS NISSAN



**PROFITEZ D'UNE REMISE BOOSTÉE POUR
VOUS OFFRIR LES TECHNOLOGIES NISSAN**

NISSAN MICRA

**REMISE DE 4 000 €
SANS CONDITION ⁽¹⁾**

**PORTES OUVERTES
DU 13 AU 15 MARS**



ESPACE DES NATIONS
www.espacedesnations.fr

MIGNÉ-AUXANCES - 05 49 57 10 07

Nissan Poitiers

CHÂTELLERAULT - 05 49 20 42 06

Nissan Kia Châtellerault

DÉCOUVREZ NOS OFFRES SUR ESPACEDESNACTIONS.FR

Innové autrement. (1) Remise de 4 000 € sans condition valable sur une Nissan MICRA neuve. Modèle présenté : version spécifique. Offre réservée aux particuliers, non cumulable avec d'autres offres ; Prolongation jusqu'au 31/03/2020 de l'offre valable initialement du 01/02/2020 au 29/02/2020, dans la limite des stocks disponibles, chez les Concessionnaires NISSAN participants. NISSAN WEST EUROPE SAS : nissan.fr.

Consommations gamme (l/100km) : NEDC-BT cycle mixte : de 4,5 à 5,0 ; WLTP cycle combiné : de 5,5 à 6,5.
Emissions CO₂ gamme (g/km) : NEDC-BT : 103 à 114 ; WLTP : 126 à 146.